

Revisionsberättelse

för Samordningsförbundet Värend, org. nr 222000-2634

Rapport om årsredovisningen

Uttalanden

Vi har utfört en revision och granskning av årsredovisningen för Samordningsförbundet Värend för år 2025 enligt Standard för kommunal räkenskapsrevision¹. Förvaltningsberättelsen och driftredovisningen har granskats enligt särskild instruktion.

Enligt vår bedömning har årsredovisningens balansräkning, resultaträkning samt noter upprättats i enlighet med lagen om kommunal bokföring och redovisning och ger en i alla väsentliga avseenden rättvisande bild av förbundets finansiella ställning per den 31 december 2025 och av dess finansiella resultat för året.

Grund för uttalanden

Vi har utfört revisionen enligt Standard för kommunal räkenskapsrevision. Vårt ansvar enligt dessa standarder beskrivs närmare i avsnittet Revisorns ansvar. Uppdraget är utfört utifrån opartiskhet och självständighet i förhållande till förbundet.

Vi anser att de revisionsbevis vi har inhämtat är tillräckliga och ändamålsenliga som grund för våra uttalanden.

Annan information

Årsredovisningen innehåller också annan information än balansräkning, resultaträkning, kassaflödesanalys samt noter och denna andra information återfinns på sidorna 3-17. Det är styrelsen som har ansvaret för denna andra information. Vårt uttalande avseende årsredovisningen omfattar inte denna andra information och i vårt uppdrag ingår inte att genomföra en revision av denna information, men det är vårt ansvar att läsa den och överväga om den i väsentlig utsträckning är oförenlig med årsredovisningens balansräkning, resultaträkning samt noter. Vid denna genomgång beaktar vi även den kunskap vi i övrigt inhämtat under revisionen och bedömer om den andra informationen verkar innehålla väsentliga felaktigheter. Om vi drar slutsatsen att den andra informationen innehåller en väsentlig felaktighet, är vi skyldig att rapportera detta. Vi har inget att rapportera i det avseendet.

Styrelsens ansvar

Det är styrelsen som har ansvaret för att årsredovisningen upprättas och att den ger en rättvisande bild enligt lagen om kommunal bokföring och redovisning.

Styrelsen ansvarar även för den interna kontroll som den bedömer är nödvändig för att upprätta en årsredovisning som inte innehåller några väsentliga felaktigheter, vare sig dessa beror på oegentligheter eller misstag.

Revisorns ansvar

Våra mål är att uppnå en rimlig grad av säkerhet om huruvida årsredovisningens balansräkning, resultaträkning, driftredovisning samt noter inte innehåller några väsentliga felaktigheter, vare sig dessa beror på oegentligheter eller misstag, och att lämna en revisionsberättelse som innehåller våra uttalanden. Rimlig säkerhet är en hög grad av säkerhet, men är ingen garanti för att en revision som utförs enligt Standard för kommunal räkenskapsrevision alltid kommer att upptäcka en väsentlig felaktighet om en sådan finns. Felaktigheter kan uppstå på grund av oegentligheter eller misstag och anses vara väsentliga om de enskilt eller tillsammans rimligen kan förväntas påverka de ekonomiska beslut som användare fattar med grund i ovan nämnda delar av årsredovisningen.

Som del av en revision enligt Standard för kommunal räkenskapsrevision använder vi professionellt omdöme och har en professionellt skeptisk inställning under hela revisionen. Dessutom:

- o identifierar och bedömer vi riskerna för väsentliga felaktigheter i årsredovisningens balansräkning, resultaträkning, driftredovisning samt noter, vare sig dessa beror på oegentligheter eller misstag, utformar och utför granskningsåtgärder bland annat utifrån dessa risker och inhämtar revisionsbevis som är tillräckliga och ändamålsenliga för att utgöra en grund för våra uttalanden. Risker för att inte upptäcka en väsentlig felaktighet till följd av oegentligheter är högre än för en väsentlig felaktighet som beror på misstag, eftersom oegentligheter kan innefatta agerande i maskopi, förfalskning, avsiktliga utelämnanden, felaktig information eller åsidosättande av intern kontroll.
- o skaffar vi oss en förståelse av den del av förbundets interna kontroll som har betydelse för vår revision för att utforma granskningsåtgärder som är lämpliga med hänsyn till omständigheterna, men inte för att uttala oss om effektiviteten i den interna kontrollen.
- o utvärderar vi lämpligheten i de redovisningsprinciper som används och rimligheten i styrelsens uppskattningar i redovisningen och tillhörande upplysningar.
- o utvärderar vi den övergripande presentationen, strukturen och innehållet i årsredovisningens balansräkning, resultaträkning, driftredovisning samt noter, däribland upplysningarna, och om årsredovisningen återger de underliggande transaktionerna och händelserna på ett sätt som ger en rättvisande bild.
- o måste vi informera styrelsen om bland annat revisionens planerade omfattning och inriktning samt tidpunkten för den. Vi måste också informera om betydelsefulla iakttagelser under revisionen, däribland de eventuella betydande brister i den interna kontrollen som vi identifierat.

¹Med anpassning till de specifika förutsättningar som föreligger i ett finansiellt samordningsförbund. Främst att rapporten inte avges av "sakkunnigt biträde" eller ställts till "de förtroendevalda revisorerna".

Revisorns granskning av förvaltningsberättelsen samt driftredovisningen

Det är styrelsen som har ansvaret för förvaltningsberättelsen samt driftredovisningen och att dessa upprättas i enlighet med lagen om kommunal bokföring och redovisning. Vår granskning har skett enligt tillämpliga delar av "Instruktion för granskning av förvaltningsberättelse" samt "Instruktion för granskning av drift- och investeringsredovisning" i Standard för kommunal räkenskapsrevision. Detta innebär att vår granskning av förvaltningsberättelsen och driftredovisningen har en annan inriktning och mindre omfattning jämfört med den inriktning och omfattning som en revision enligt Standard för kommunal räkenskapsrevision har. Vi anser att denna granskning ger oss tillräcklig grund för våra uttalanden.

Förvaltningsberättelse har upprättats i enlighet med lagen om kommunal bokföring och redovisning.

Driftredovisningen har upprättats i enlighet med lagen om kommunal bokföring och redovisning.

Rapport om andra krav enligt lagar och andra författningar

Uttalanden

Utöver vår revision av årsredovisningen har vi även utfört en revision av styrelsens förvaltning för Samordningsförbundet Värend för år 2025.

Vi tillstyrker att styrelsens ledamöter beviljas ansvarsfrihet för räkenskapsåret.

Vi bedömer även sammantaget att styrelsen i Samordningsförbundet Värend har bedrivit verksamheten på ett ändamålsenligt sätt och att insatserna som finansierats är i enlighet med lag om finansiell samordning av rehabiliteringsinsatser. Vi har i vår granskning i enlighet med Standard för kommunal räkenskapsrevision, inte noterat några väsentliga brister i förbundets interna kontroll.

Grund för uttalanden

Vi har utfört revisionen enligt god revisionssed för kommunal verksamhet i Sverige. Vårt ansvar enligt denna beskrivs närmare i avsnittet Revisorns ansvar. Vi är oberoende i förhållande till förbundet enligt god revisorssed i Sverige och har i övrigt fullgjort vårt yrkesetiska ansvar enligt dessa krav.

Vi anser att de revisionsbevis vi har inhämtat är tillräckliga och ändamålsenliga som grund för vårt uttalande.

Styrelsens ansvar

Det är styrelsen som har ansvaret för förvaltningen och den interna kontrollen.

Revisorns ansvar

Vårt mål beträffande revisionen av förvaltningen, och därmed vårt uttalande om ansvarsfrihet, är att inhämta revisionsbevis för att med en rimlig grad av säkerhet kunna bedöma om någon styrelseledamot i något väsentligt avseende företagit någon åtgärd eller gjort sig skyldig till någon försummelse som kan föranleda ersättningskyldighet mot förbundet.

Rimlig säkerhet är en hög grad av säkerhet, men ingen garanti för att en revision som utförs enligt god revisionssed i Sverige alltid kommer att upptäcka åtgärder eller försummelser som kan föranleda ersättningskyldighet mot förbundet.

Som en del av en revision enligt god revisionssed i Sverige använder vi professionellt omdöme och har en professionellt skeptisk inställning under hela revisionen. Granskningen av förvaltningen grundar sig främst på revisionen av räkenskaperna. Vilka tillkommande granskningsåtgärder som utförs baseras på vår professionella bedömning med utgångspunkt i risk och väsentlighet. Det innebär att vi fokuserar granskningen på sådana åtgärder, områden och förhållanden som är väsentliga för verksamheten och där avsteg och överträdelser skulle ha särskild betydelse för förbundets situation. Vi går igenom och prövar fattade beslut, beslutsunderlag, vidtagna åtgärder och andra förhållanden som är relevanta för vårt uttalande om ansvarsfrihet.

I vår granskning skaffar vi oss en förståelse av den del av förbundets interna kontroll som har betydelse för vår revision av årsredovisningen för att utforma granskningsåtgärder som är lämpliga med hänsyn till omständigheterna, men inte för att uttala oss om effektiviteten i den interna kontrollen.

Växjö den dag som framgår av vår elektroniska signatur

Azets Revision & Rådgivning AB

Peter Cederblad
Auktoriserad revisor

De förtroendevalda revisorerna i Samordningsförbundet Värend

Till Styrelsen för Samordningsförbundet Värend
Fullmäktige i respektive medlemskommun och -region
Försäkringskassan
Arbetsförmedlingen

Revisionsberättelse för 2025

Vi har granskat räkenskaperna, årsredovisningen och förbundsstyrelsens förvaltning i Samordningsförbundet Värend (organisationsnummer 222000-2634) för verksamhetsåret 2025.

Vårt uppdrag är att pröva om verksamheten sköts på ett ändamålsenligt och från ekonomisk synpunkt tillfredställande sätt, om räkenskaperna är rättvisande och om den interna kontrollen är tillräcklig.

Förbundsstyrelsen ansvarar för att verksamheten bedrivs enligt gällande mål, beslut och riktlinjer samt de lagar och föreskrifter som gäller för verksamheten. Styrelsen upprättar en årsredovisning som ger en rättvisande bild samt svarar för att det finns en tillräcklig intern kontroll i verksamhet och räkenskaper.

Jag har utfört vår granskning utifrån lagen om finansiell samordning. Kommunallagen, förbundsordningen och god revisionsred i kommunal verksamhet.

I uppdraget samverkar jag med av staten utsedd auktoriserad revisor Peter Cederblad Azets Revision och Rådgivning AB. I granskningen av förbundets räkenskaper och årsredovisning har jag förlitat mej på den statliga revisorns granskning och bedömning.

Våra övriga granskningsinsatser har utförts av sakkunnigt biträde till revisorerna. Granskningen har haft den omfattning och inriktning samt givit det resultat som redovisats muntligt av auktoriserad revisor på styrelsemöte den 27 april 2025.

Jag bedömer sammantaget att styrelsen i Samordningsförbundet Värend har bedrivit verksamheten på ett ändamålsenligt sätt och från ekonomisk synpunkt tillfredställande sätt samt att den interna kontrollen har varit tillräcklig.

Jag bedömer att räkenskaperna i allt väsentligt är rättvisande och att årsredovisningen har upprättats enligt tillämpliga delar av lagen om kommunal bokföring och god redovisningsred.

Jag bedömer sammantaget att resultatet enligt årsredovisningen är förenligt med de finansiella mål och verksamhetsmål som är uppställda.

Jag tillstyrker att styrelsen och dess ledamöter beviljas ansvarsfrihet.

Växjö den 26 mars 2025



Ulf Engqvist / Förtroendevald revisor



Samordningsförbundet Värend

Förbund för finansiell samordning (FINSAM) inom rehabiliteringsområdet

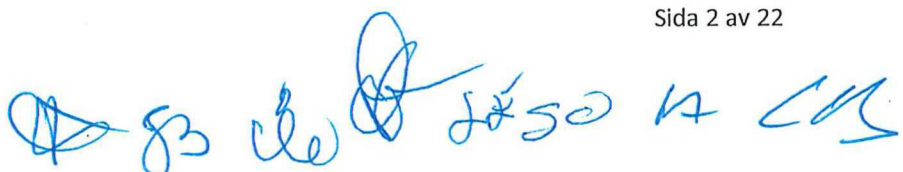
Årsredovisning 2025

Beslutas av styrelsen 2026.03.27

[Handwritten signatures in blue ink]

Innehållsförteckning

1 FÖRVALTNINGSBERÄTTELSE	3
1.1 Översikt över verksamhetens utveckling	4
1.2 Viktiga förhållande för resultat och ekonomisk ställning.....	4
1.3 Händelser av väsentlig betydelse.....	4
1.4 Styrning och uppföljning av verksamheten.....	5
1.5 God ekonomisk hushållning, måluppfyllelse och ekonomisk ställning.....	5
1.6 Väsentliga personalförhållande.....	16
1.7 Förväntad utveckling.....	17
2. DRIFTSREDOVISNING	17
3. RESULTATRÄKNING	15
4. BALANSRÄKNING	15
5. KASSAFLÖDESANALYS	19
6 REDOVISNINGSPRINCIPER	19
7. NOTER	20
8. STYRELSEN UNDERSKRIFT	22
Bilaga 1	23...
Slutrapport från följeforskning av Samkraft Värend av Linnéuniversitetet	



1. FÖRVALTNINGSBERÄTTELSE

Årsredovisningen innehåller en översiktlig redogörelse för verksamhetens utveckling samt en redovisning av det ekonomiska utfallet för budgetåret 2025. I redovisningen beskrivs även de insatser som Samordningsförbundet Värend har finansierat eller medverkat till under året.

Organisation

Samordningsförbundet Värend är en fristående juridisk person med organisationsnummer 222000–2634 och verkar med stöd av lagen om finansiell samordning inom rehabiliteringsområdet (SFS 2003:1210). Förbundet leds av en styrelse som utses av medlemsparterna och vars uppdrag regleras i förbundsordningen.

Styrelsen består av åtta ledamöter och åtta ersättare. Ordförande och vice ordförande utgör styrelsens presidium. Till organisationen hör ett kansli som under 2025 bestod av en förbundschef, en administratör och en processledare.

Uppdrag

De verksamheter som finansieras av förbundet kompletterar medlemsparternas ordinarie verksamheter. Samordningsförbundens uppdrag är att stödja individer som är i behov av samordnade rehabiliteringsinsatser för att uppnå eller förbättra sin förmåga till egen försörjning.

På individnivå sker detta genom att förbundet finansierar insatser som genomförs av de samverkande parterna. Förbundet stödjer även strukturövergripande insatser som syftar till att stärka samverkan mellan myndigheter och organisationer. Det kan till exempel handla om kompetensutveckling, kunskapsutbyte och utveckling av gemensamma arbetssätt.

Finansiering/medlemsavgifter

Årets tilldelning från förbundsmedlemmarna uppgår till 8 524 000 kronor, där Försäkringskassan och Arbetsförmedlingen bidrar med hälften av medlen, Region Kronoberg med en fjärdedel och kommunerna Alvesta, Lessebo, Tingsryd, Uppvidinge och Växjö med resterande fjärdedel. Därutöver fanns vid årets början 731 670 kr i eget kapital.

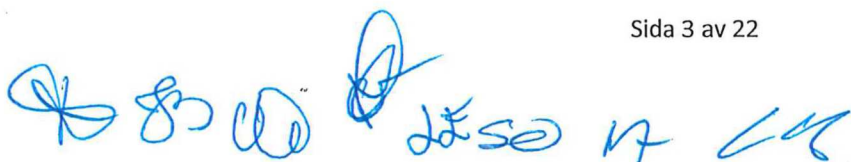
Budget 2026 bygger på beviljad tilldelning av 8 524 000 kr, samt preliminärt överskott 2 652 129 kr från år 2025.

Verksamhetsidé och vision

Samordningsförbundet Värends verksamhetsidé är att förenkla processen för både individer och organisationer så att den enskilde individen kan uppnå eller förbättra sin förmåga till förvärvsarbete.

Samordningsförbundet Värends övergripande verksamhetsmål

1. Att fylla organisatoriska glapp med insatser som individerna har behov av och som inte redan finns samt ingår i någon av medlemsparternas organisation och uppdrag.
2. Att de individer som ingår i insatserna gör stegförflyttningar som gör att de uppnår eller förbättrar sin förmåga att utföra förvärvsarbete eller vara i rätt välfärdssystem.



- Att utbilda medlemsparternas medarbetare i kompetensinsatser som främjar samverkan, ökar kunskapen om medlemsparternas organisation och uppdrag samt ökar kunskapen om individernas behov.

1:1 Översikt över verksamhetens utveckling

	2025	2024	2023	2022	2021
Verksamhetens intäkter	8 572 170	4 383 155	4 398 781	4 280 662	4 344 495
Verksamhetens kostnader	6 651 710	5 970 390	4 440 469	3 779 855	3 590 044
Årets resultat	1 920 460	-1 587 235	-41 688	500 807	754 451
Soliditet	54 %	30 %	61 %	58 %	57 %
Antal anställda	0	0	0	0	0

1.2 Viktiga förhållande för resultat och ekonomisk ställning

Med anledning av samordningsförbundens nationellt sett stora överskott som ej utnyttjats har Nationella rådet lämnat rekommendationer om nivå på förbundens egna kapital genom den sk trappan. För Samordningsförbundet Varend innebär det att man ska räkna 20 % på insatserna upp till 7 mkr samt 15 % på den del som överstiger 7 mkr. För Samordningsförbundet Varend innebär detta ett eget kapital på maximalt 1 628 600 kr. Förbundets egna kapital ligger över den rekommenderade nivån.

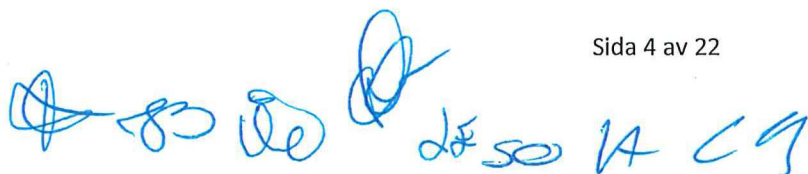
Förbundet redovisar 2025-12-31 ett positivt eget kapital på 2 652 129 kr. Mot bakgrund av rådets rekommendationer och en stark ekonomisk ställning har förbundet inget underskott att arbeta in framgent. Det samlade överskottet överförs till budgetåret 2026.

1.3 Händelser av väsentlig betydelse

Under året har ett antal händelser haft betydelse för förbundets styrning och framtida inriktning.

Ett medlemsråd genomfördes den 5 april där sju av åtta medlemsparter deltog; Uppvidinge kommun hade förhinder. Vid mötet diskuterades bland annat förbundets ekonomiska förutsättningar och nivån på medlemsparternas finansiering framåt. En gemensam bedömning gjordes att de ekonomiska medel som tilldelats förbundet behöver få verka under en längre period innan en ny bedömning av medelstilldelningen kan göras. För att skapa en stabil verksamhet beslutades därför att medlemsparternas ekonomiska insats ska ligga kvar på samma nivå även för budgetåret 2026. Detta innebär att Arbetsförmedlingen och Försäkringskassan tillsammans bidrar med totalt 4 262 000 kronor, Region Kronoberg med 2 131 000 kronor och kommunerna Alvesta, Lessebo, Tingsryd, Uppvidinge och Växjö tillsammans med 2 131 000 kronor, fördelat utifrån befolkningens mängd. Den totala medelstilldelningen till förbundet uppgår därmed till 8 524 000 kronor.

Under året skedde även förändringar i förbundets styrelse. Ordförande Angelica Carlsson avsåg sitt uppdrag under delåret. Med anledning av detta genomfördes ett extra styrelsemöte den 20 augusti där nytt presidium valdes. Sebastian Olsson valdes till ny ordförande och Annica Gustafson till



vice ordförande. Förändringen innebar att styrelsens arbete kunde fortsätta med ett tydligt mandat och en stabil ledning.

Utöver detta har året präglats av fortsatt utveckling av förbundets samverkansinsatser, särskilt inom ramen för Samkraft Varend, där både Samverkansteam Varend och gruppverksamheten successivt etablerats och utvecklats i kommunerna. Arbetet har också följts av forskning från Linnéuniversitetet, vilket bidrar till ett kontinuerligt lärande och utveckling av insatsernas arbetssätt.

1.4 Styrning och uppföljning av verksamheten

Samordningsförbundet Värends verksamhet styrs i enlighet med förbundsordningen samt av styrelsen fastställda styrdokument, däribland verksamhetsplan och internkontrollplan. Dessa dokument utgör grunden för hur verksamheten planeras, genomförs och följs upp under året. Revisionen är organiserad så att Försäkringskassan och Arbetsförmedlingen utser en gemensam revisor, medan kommunerna Alvesta, Tingsryd, Lessebo, Uppvidinge och Växjö tillsammans med Region Kronoberg utser en gemensam revisor.

Styrelsen har under året haft sju ordinarie styrelsemöten där verksamhetens utveckling, ekonomi och måluppfyllelse följts upp. Utöver detta genomfördes en strategidag tillsammans med utvecklingsgruppen. Vid dessa tillfällen har styrelsen arbetat utifrån den fastställda verksamhetsplanen och följt upp förbundets insatser både ur ett verksamhets- och ekonomiperspektiv.

Den 28 februari arrangerades konferensen *Samverkansteam Varend: Från pilot till långsiktig insats – vägen till en hållbar samverkan*, som genomfördes i samarbete med Linnéuniversitetet. Konferensen samlade representanter från medlemsparterna, forskare och andra aktörer för att presentera erfarenheter och resultat från pilotprojektet Samverkansteam Varend. Under eftermiddagen genomfördes även en strategidag tillsammans med utvecklingsgruppen, forskare och representanter från insatsen. Syftet var att skapa en gemensam bild av förbundets arbete och diskutera den fortsatta utvecklingen av samverkansinsatserna.

Under året har förbundet också deltagit i nationella och regionala samverkansforum. Den 1 april deltog ordförande och förbundschef i strategikonferens och årsmöte inom Nationella nätverket för Samordningsförbund (NNS), och ordförande deltog även vid den nationella Finsamkonferensen den 2 april. Förbundet har dessutom varit representerat i verksamhetsgrupp och styrgrupp för Arbetsmarknadssamverkan Kronoberg.

Ekonomitjänster tillhandahålls av Emrikssons Ekonomibyrå AB och Växjö kommun är arkivmyndighet för förbundet.

1.5 God ekonomisk hushållning, måluppfyllelse och ekonomisk ställning

Uppföljning av verksamheten

För 2025 visar bokslutets redovisning följande kostnadsfördelning:

Individinriktade insatser:	4 549 570 kr
Strukturövergripande insatser:	506 283 kr
Administration och drift:	1 591 825 kr
Totalt	6 647 678 kr

Målgrupper och insatser

Insatserna inom den finansiella samordningen skall avse individer som är i behov av samordnade rehabiliteringsinsatser och skall syfta till att dessa uppnår eller förbättrar sin förmåga att utföra förvärvsarbete.

Individeriktade insatser

Samkraft Varend – är ett samlingsnamn på flera insatser som beskrivs nedan.

Övergripande mål:

- Att skapa hållbara och effektiva samverkanstrukturer för långsiktig och hållbar samverkan mellan alla parter.
- Att stärka individens väg till självförsörjning genom arbetsförberedande insatser, samordnade rehabiliteringsåtgärder och kunskapsutbyte mellan aktörer.

1. Samverkansforum (en del av Samkraft Varend)

Samverkansforum består av medarbetare från samtliga fyra parter som träffas regelbundet, både digitalt och fysiskt. Syftet är att vägleda till insatserna gruppverksamheten och Samverkansteam Varend samt att fungera som en länk för kunskapsöverföring, både inom gruppen, till insatserna och till medarbetare hos parterna.

Specifika mål för Samverkansforum:

- Att utgöra en länk till gruppverksamheten och Samverkansteam Varend samt ge konsultativt stöd för att vägleda individer till rätt insats.
- Att möjliggöra kunskapsöverföring mellan parterna för att stärka arbetet och individens väg till självförsörjning.
- Att sprida information om Samverkansforum och insatserna inom respektive organisation.

Indikatorer:

- 1.1. 95 procent deltagande från samtliga parter på möten.
- 1.2. 100 procent av remisserna hanteras.
- 1.3. 100 procent av inkomna avvikelser hanteras.


2. Insats gruppverksamhet (en del av Samkraft Varend):

Specifika mål för insats gruppverksamhet:

- Att nå 40 individer/helår.
- Att samtalet mellan individ och professionell koncentreras till de områden som är av betydelse för att individen ska nå arbete/studier och bygger på slutsatserna i BIP-studien.
- Att erbjuda regelbundna gruppaktiviteter som anpassas efter individens behov.
- Att verksamheten genomförs i respektive kommun av ambulerande team.

Indikatorer:

- 2.1 100 procent ska erbjudas progressionsmätningen BIP/SKAPA.
- 2.2 Minst 50 procent ska göra en stegförflyttning utifrån progressionsmätningen.
- 2.2. 100 procent av deltagarna ska ha planering efter avslutad insats.



3. Insats Samverkansteam Värend (en del av Samkraft Värend):

Specifika mål för insats Samverkansteam Värend:

- Att arbeta med 80 individer (kalenderår).
- Att insatsernas koordinatörer ger deltagande individer stöd i att närma sig självförsörjning genom koordinerande insatser, motiverande samtal samt samverka med berörda aktörer.
- Att skapa, utveckla och bibehålla effektiva samverkanstrukturer och kunskapsutbyte mellan insats Samverkansteam Värend och Samordningsförbundet Värends parter.
- Att identifiera glapp som försvårar eller fördröjer målgruppens närmande till självförsörjning till Samordningsförbundets Värends parter, för att därigenom bidra till organisationernas interna kvalitetsarbete.

Strukturövergripande insatser

Välfärdsguiden är en digital plattform där parternas insatser finns samlade. Guiden ägs av Samordningsförbundet Centrala Östergötland och Samordningsförbundet Värends medlemsparter har ingått i katalogen sedan den 1 januari 2018. Under den första delen av 2025 förs fortsatt diskussion om Välfärdsguidens målsättning och funktion samt om uppföljning av antalet användare.

Sammans.se är en utbildningsplattform som stödjer medlemsparternas behov av kompetensutveckling, bland annat inom samverkan.

Min bok - är ett stöd för individer som har många kontakter med myndighetspersoner eller andra yrkesverksamma inom välfärden. Boken fungerar som ett hjälpmedel för att ge överblick över möten och forum som individen deltar i. Den samlar också viktig information om individen för att professionella bättre ska kunna förstå vilka behov som finns för att möjliggöra stegförflyttningar och ökat välbefinnande. Boken kan beställas via förbundets hemsida. Den trycks utifrån efterfrågan, cirka 200 exemplar per år. Min bok lanserades den 17 augusti 2020.

Samverkansutbildning är en utbildningsinsats som omfattar två dagar fördelade på tre tillfällen och riktar sig till samtliga parter. Syftet är att 25 medarbetare per utbildningstillfälle ska få ökad kunskap om varandras arbete, större förståelse för hur det är att behöva stöd från flera parter samtidigt, kunskap om samverkan samt om mötesverktyget SIP. Utbildningen ska bidra till att fler människor får rätt stöd i rätt tid genom att medlemsparterna stärker sin samverkan. Utbildningen har tagits fram tillsammans med samtliga medlemsparter. Försäkringskassan och Arbetsförmedlingen ingår i arbetsgruppen för genomförandet. Förbundscheferna i Värend och Sunnerbo stödjer och faciliterar utbildningen. Utbildningen erbjuds två gånger per år.

Gör små saker med stor kärlek syftar till att öka kunskapen om psykisk hälsa och individers behov, både hos medlemsparternas medarbetare och hos medborgare. Insatsen utformas tillsammans med Växjö kommun, Region Kronoberg, Länsstyrelsen, Linnéuniversitetet samt medlemsparterna i Samordningsförbunden Sunnerbo och Värend.

Regionalt nätverk för tjänstedesign riktar sig till yrkesverksamma som har genomgått utbildning i tjänstedesign eller som är intresserade av innovation. Nätverket hålls samman av Region Kronobergs verklighetslab, Växjö kommun, Alvesta kommun samt förbundscheferna i samordningsförbundet.



Nätverket för projekt- och processledare syftar till att stärka personer i dessa roller och utgöra en kontaktyta som kan stödja dem i deras uppdrag. Ett sekundärt syfte är att genom erfarenhetsutbyte skapa grogrund för nya projektidéer och samarbeten inom områdena hälsa, arbetsmarknad och socialt arbete. Nätverket drivs tillsammans med Projektverket Kronoberg.

Uppföljning och resultat för individriktade insatser

Samkraft Varend

Samordningsförbundet Varends övergripande verksamhetsmål med en koppling till Samkraft Varend

- Att de individer som ingår i insatserna gör stegförflyttningar som gör att de uppnår eller förbättrar sin förmåga att utföra förvärvsarbete eller är i rätt välfärdssystem.
- Att fylla organisatoriska glapp med insatser som individerna har behov av och som inte redan finns samt ingår i någon av medlemsparternas organisation och uppdrag.

Specifika övergripande mål för Samkraft Varend:

- Att skapa hållbara och effektiva samverkansstrukturer för långsiktig och hållbar samverkan mellan alla parter.
- Att stärka individens väg till självförsörjning genom arbetsförberedande insatser, samordnade rehabiliteringsåtgärder och kunskapsutbyte mellan aktörer.

Följeforskning av Samkraft Varend:

Under året arrangerade Linnéuniversitetet tillsammans med Samordningsförbundet Varend en halvdagskonferens med fokus på Samverkansteam Varend – från pilot till långsiktig insats. Konferensen syftade till att sprida kunskap om projektets resultat, arbetsätt och forskningsrön samt belysa hur erfarenheterna kan bidra till en mer hållbar samverkan för individer med sammansatt hälsoproblematik eller funktionsvariation. Målgruppen för konferensen var yrkesverksamma som möter målgruppen i sitt arbete samt intresserade medborgare.

Totalt deltog 72 personer i konferensen. Deltagarna representerade flera av Samordningsförbundet Varends samverkansparter och andra aktörer, däribland Region Kronoberg (12 deltagare), Försäkringskassan (1), kommunerna Alvesta (10), Tingsryd (8), Lessebo (2), Växjö (23) och Uppvidinge (7), samt deltagare från Ljungby (1). Även andra aktörer och organisationer deltog, såsom Atrium (1), ABF (2) och tre privatpersoner.

Följeforskningen av Samkraft Varend har genomförts av ett forskarteam från Linnéuniversitetet bestående av Åsa Söderqvist Forkby, lektor i socialt arbete, Jesper Johansson, docent i socialt arbete, och Anna-Maria Sarstrand Marekovic, lektor i sociologi.

Studien bygger främst på kvalitativa intervjuer med deltagare och berörda aktörer och syftar till att följa hur insatserna fungerar i praktiken samt vilket stöd deltagarna upplever att de får. Resultaten lyfter särskilt fram betydelsen av koordinators roll för att skapa struktur, samordna kontakter mellan myndigheter och bidra till ett mer sammanhållet stöd för individen. Koordinatorernas möjlighet att arbeta relationbyggande, flexibilitet och att vara tillgänglig för deltagarna lyfts av forskarna fram som särskilt viktiga. Dessa funktioner möjliggörs av att tid finns för ett deltagararbete som präglas av kvalitet framför kvantitet.



Följeforskningen bidrar till verksamhetens lärande genom att synliggöra både styrkor och utvecklingsområden i arbetssättet. Samverkansteam Värends koordinatörer och processledare har haft stor nytta av forskarnas insikter i arbetet med att utveckla insatsen för att bli ännu mer träffsäker och effektiv.

Film om följeforskningen finns tillgänglig via [Youtubelänk](#) samt deras rapport i bilaga 1.

Samverkansforum (en del av Samkraft Värend)

Specifika mål för Samverkansforum

- Att utgöra en länk till gruppverksamheten och Samverkansteam Värend samt ge konsultativt stöd för att vägleda individer till rätt insats.
- Att möjliggöra kunskapsöverföring mellan parterna för att stärka arbetet och individens väg till självförsörjning.
- Att sprida information om Samverkansforum och insatserna inom respektive organisation.

Resultat utifrån indikatorer:

- 1.1. 95 procent deltagande från samtliga parter på möten – uppfyllt.
- 1.2. 100 procent av remisserna hanteras – uppfyllt.
- 1.3. 100 procent av inkomna avvikelser hanteras – ej uppfyllt.

Kommentar:

Styrgruppen har utsett representanter till Samverkansforum och fastställt en tydlig uppdragsbeskrivning för forumets arbete. Samverkansforum har tre huvudsakliga uppdrag som framgår av målbeskrivningen och som har varit vägledande för forumets arbete under året.

Samtliga remisser har hanterats inom ramen för Samkraft Värend. Hanteringen har dock inte enbart skett genom Samverkansforum, då remissförfarandet förändrades under hösten. Den tidigare processen bedömdes vara alltför omfattande och tidskrävande i förhållande till verksamhetens behov. För att möjliggöra ett mer effektivt arbetssätt och samtidigt säkerställa att deltagare kunde rekryteras till framför allt gruppverksamheten, gjordes därför justeringar i hur remisser hanterades och bereddes.

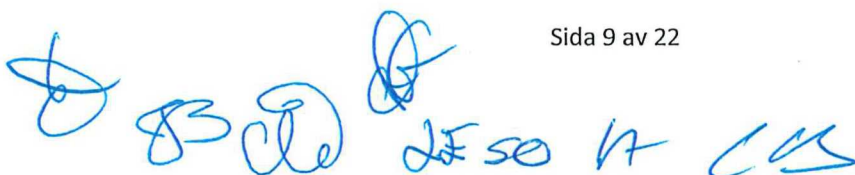
Arbetet med avvikelser stannade av under 2025 till följd av förändrade förutsättningar inom verksamheten. Detta innebar att fokus under en period behövde riktas mot andra prioriterade delar av verksamheten, vilket påverkade möjligheten att driva avvikelsearbetet vidare enligt tidigare plan.

Samverkansforums roll som kunskapspridare har varit ett återkommande diskussionsområde under året. För att stödja detta uppdrag har processledaren tagit fram informationsmaterial, bland annat i form av uppdaterad information på hemsidor och informationsfoldrar. Materialet har därefter spridits av representanterna i Samverkansforum inom respektive organisation och verksamhet, i syfte att öka kunskapen om insatserna och stärka den gemensamma samverkan.

Insats gruppverksamhet (en del av Samkraft Värend):

Specifika mål för insats gruppverksamhet:

- Att nå 40 individer/helår.
- Att samtalet mellan individ och professionell koncentreras till de områden som är av betydelse för att individen ska nå arbete/studier och bygger på slutsatserna i BIP-studien.
- Att erbjuda regelbundna gruppaktiviteter som anpassas efter individens behov.
- Att verksamheten genomförs i respektive kommun av ambulerande team.



Resultat utifrån indikatorer:

2.1 100 procent ska erbjudas progressionsmätningen BIP/SKAPA – ej uppfyllt.

2.2 Minst 50 procent ska göra en stegförflyttning utifrån progressionsmätningen – ej uppfyllt.

2.2. 100 procent av deltagarna ska ha planering efter avslutad insats – ej uppfyllt.

Kommentar:

Gruppverksamheten har under 2025 successivt etablerats i flera kommuner inom Samkraft Varend. Pilotprojektet startade grupper under hösten i Växjö, Lessebo, Tingsryd och Uppvidinge, den sistnämnda kommunens gruppverksamhet pausades dock på grund av för lågt deltagarantal. Verksamheten startade under hösten i Växjö, Lessebo och Tingsryd, medan Uppvidinge pausades tillfälligt på grund av för lågt deltagarantal. Arbetssättet bygger på 7Tjugo-metoden och empowermentpedagogik och syftar till att stärka individens förmåga att skapa förändring genom strukturerade gruppträffar i kombination med individuella samtal.

Gruppverksamheten har nått 40 individer under 2025 och fördelningen syns i tabellen nedan.

Kommun:	Antal:
Uppvidinge kommun	5
Växjö kommun	32
Tingsryd kommun	5
Lessebo kommun	10
Alvesta kommun	0

Totalt antalet genomförda informationsmöten 52

Totala antalet deltagare i gruppverksamhet ~39

Deltagarstatistiken är svår att redovisa entydigt eftersom många remitterade deltagare har omfattande ohälsa, vilket medför hög frånvaro och avslut i olika skeden. Redovisningen avser därför dels antal individer som deltagit i informationsmöten inför start, dels en uppskattning av hur många som deltagit i gruppträffar under en längre period.

Remittent:	Antal:
Försäkringskassan	18
Arbetsförmedlingen	0
Region Kronoberg	16
Uppvidinge kommun	5
Växjö kommun	6
Tingsryd kommun	3
Lessebo kommun	3
Alvesta kommun	0
Samverkansteam Varend	1

Remisser till gruppverksamheten har främst inkommit från Försäkringskassan, Region Kronoberg och kommunerna. Under året har remissflödet utvecklats och förenklats för att underlätta inflödet av deltagare och skapa en mer effektiv hantering.

Resultaten under året har påverkats av flera faktorer.

- Målgruppen har ofta omfattande stödbehov och en lång startsträcka, vilket påverkar närvaro och progression i insatsen.
- Arbetssättet enligt 7Tjugo-metoden bedöms fungera väl när gruppansättning och närvaro är stabil, men metoden kräver tid för implementering och kontinuitet i deltagandet vilket enligt punkten ovan har visat sig utmanande utifrån målgruppens omfattande ohälsa.
- Erfarenheter från året visar också att målgruppen ofta behöver mer individnära stöd än vad nuvarande upplägg medger.

Verksamheten har dessutom påverkats av organisatoriska förutsättningar såsom bemanning, rekrytering av arbetsmarknadskonsulenter och det ambulerande arbetssättet mellan kommunerna. Detta arbetssätt innebär ökad planeringstid och viss sårbarhet i verksamheten. Samtidigt har arbetet under året präglats av utveckling av arbetssätt, etablering av verksamheten i kommunerna och ett kontinuerligt arbete för att öka inflödet av deltagare genom information och samverkan mellan parterna.

Under året har även utvecklingsområden identifierats, bland annat behov av tydligare målgruppsavgränsning vid remittering, uppföljning av deltagarnas närvaro samt praktiska förutsättningar för deltagande, exempelvis möjligheten att ta sig till gruppträffar.

3. Insats Samverkansteam Varend (en del av Samkraft Varend):

Specifika mål för insats Samverkansteam Varend:

- Att arbeta med 80 individer (kalenderår).
- Att insatsernas koordinatörer ger deltagande individer stöd i att närma sig självförsörjning genom koordinerande insatser, motiverande samtal samt samverkan med berörda aktörer.
- Att skapa, utveckla och bibehålla effektiva samverkansstrukturer och kunskapsutbyte mellan insats Samverkansteam Varend och Samordningsförbundet Varends parter.
- Att identifiera glapp som försvårar eller fördröjer målgruppens närmande till självförsörjning till Samordningsförbundets Varends parter, för att därigenom bidra till organisationernas interna kvalitetsarbete.

Resultat:

Totalt **95 deltagare** har haft tillgång till stöd från Samverkansteam Varend under 2025.

Uppvidinge kommun – **14 deltagare**. En koordinatör arbetar halvtid i insatsen.

Växjö kommun – **38 deltagare**. Tre koordinatörer på totalt cirka **1,5–2 heltidstjänster**.

Tingsryd kommun – **29 deltagare**. Två koordinatörer arbetar halvtid i insatsen.

Lessebo kommun – **0 deltagare**. Ny koordinatör anställd i november 2025 och arbetar halvtid i insatsen. Under slutet av året har fokus främst legat på uppdrag inom gruppverksamheten, vilket har inneburit att inga deltagare skrevs in i insatsen före årsskiftet. Remissinflödet och inskrivning av deltagare i insatsen kom dock igång under början av 2026.

Alvesta kommun – **14 deltagare**. Koordinatör anställd i september 2025. Samverkan med kommunen har etablerats och remissinflödet har varit stabilt.

Nyinskrivna i Samverkansteam Varend under år 2025

Kommun Antal

Uppvidinge 6

Växjö 19

Tingsryd 14

Lessebo 0

Alvesta 12

TOTALT 52

Remittering till insatsen har skett från flera parter inom samverkan. Under året möjliggjordes även remittering från Försäkringskassan som tidigare år inte varit möjlig. Samtidigt förtydligades att individer med hel sjukersättning inte kan remitteras till insatserna inom Samkraft Varend.

Remissprocessen har också utvecklats under året för att skapa en mer effektiv hantering av ärenden. I Växjö har det funnits kö till insatsen, vilket inneburit att ärenden lyfts i Samverkansforum för gemensam bedömning. I Uppvidinge och Tingsryd har remisser i vissa fall kunnat hanteras direkt via koordinatör eller processledare.



Remittent	Antal
Försäkringskassan	5
Arbetsförmedlingen	3
Region Kronoberg	6
Uppvidinge kommun	5
Växjö kommun	13
Tingsryd kommun	11
Lessebo kommun	1
Alvesta kommun	9
Egen begäran	1

Avslutsskäl

Totalt **30 deltagare** avslutades under året.

Positiva eller potentiellt positiva förändringar för individen:

Avslutsskäl	Antal
Studier	4
Hel aktivitetsersättning	1
Hel sjukersättning	2
Arbete	2
Övergång till gruppverksamhet	1
Avslut mot pension	1
Flytt	5
Åter till remittent i väntan på beslut om sjukersättning	2

Ingen förändring eller negativ förändring för individen:

Avslutsskäl	Antal
Åter till remittent, samordningsinsatser uttömda	3
Åter till remittent vid personalomställning i insatsen	6
Egen begäran, önskar inte stöd	1
Kraftigt försämrad hälsa, kan ej delta i insatsen	1
Missbruk återfall	1

Förhöjd aktivitetsnivå utifrån resultatmätning januari-december:

Aktivitet	Antal
Kommunal arbetsträning	12
Kommunal praktik	2
Inskrivning vuxenutbildning, t.ex. SFI	4
Avslutad kurs vuxenutbildning	2
Sysselsättningsplats	11
Språkcafé eller dylikt	4
Arbetsträning Arbetsförmedlingen	8
Praktik Arbetsförmedlingen	1
Inskrivning arbetsmarknadsutbildning	1
Lönebidragsanställning	1
Nystartsjobb	3
Steg till arbete	6

Rusta och matcha	3
Reguljär anställning	3
Reguljära studier	4
Färdtjänst	8
Körkort	1
Förmåga att resa kollektivt	1
Studiebesök	9
Skriva cv och söka jobb	2
Gruppverksamhet samkraft	1
Språkinsats Växjö kommun	2
Aktivitet civilsamhälle	1
Annan aktivitet	7

Under året har bemannings- och organisationsfrågor varit en viktig del av utvecklingen. Rekrytering och förändringar av koordinatorstjänster har genomförts eller planerats i flera kommuner. I Lessebo planerades en kombinationstjänst mellan Samverkansteam Varend och gruppverksamheten, i Uppvidinge utökades koordinatorstjänsten och i Alvesta rekryterades en ny koordinator. I Växjö genomfördes även en tillfällig förstärkning av en heltids koordinatorstjänst.

Ett utvecklingsarbete har också pågått under året för att stärka insatsen. Bland annat har ett dokument tagits fram som beskriver koordinatorens kompetenser och arbetssätt, i syfte att möjliggöra spridning och vidareutveckling av modellen. Ett arbete har även inletts för att ta fram verktyg som säkerställer deltagarnas kunskap om koordinatorsstödet.

Samverkansteam Varend har haft stabil bemanning i flera kommuner och deltagarantalet har successivt ökat. Insatsen följs även av forskning från Linnéuniversitetet genom kvalitativa intervjuer med deltagare, vilket syftar till att stärka lärandet och bidra till fortsatt utveckling av arbetssättet.

Samtidigt har det i vissa kommuner funnits kapacitet att ta emot fler deltagare, exempelvis i Lessebo, där samverkansforum under året uppmuntrat parterna att fortsätta remittera individer till insatsen.

Uppföljning och resultat för strukturövergripande insatser

Välfärdsguiden

Samordningsförbundet Varends övergripande verksamhetsmål kopplat till Välfärdsguiden:

- Att fylla organisatoriska glapp med insatser som individerna har behov av och som inte redan finns samt ingår i någon av medlemsparternas organisation och uppdrag.
- Att utbilda medlemsparternas medarbetare i kompetensinsatser som främjar samverkan, ökar kunskapen om medlemsparternas organisation och uppdrag samt ökar kunskapen om individernas behov.

Specifika mål för Välfärdsguiden:

1. Att följa besöksstatistik
2. Att se över Välfärdsguidens målsättning, funktion och behov under våren 2025.

Resultat:

Under första halvåret 2025 registrerades totalt 1 165 besök på vägvalssidor kopplade till Samordningsförbundet Varend i Välfärdsguiden. Majoriteten av besöken avsåg vägval inom Växjö kommun (1 056 besök), följt av Alvesta kommun (79 besök), Tingsryds kommun (21 besök) och Lessebo kommun (9 besök). Inga besök registrerades på vägvalssidor kopplade till Uppvidinge kommun. En mer utförlig redovisning av statistiken återfinns i den bilagda halvårsrapporten.

Välfärdsguiden har fortsatt att fungera som ett stöd för samordning av välfärdsinsatser och som ett verktyg för professionella i arbetet med att vägleda individer med komplexa behov. Samtidigt har återkommande utmaningar med att säkerställa att informationen är aktuell och komplett påverkat guidens tillförlitlighet och användbarhet. Begränsade resurser samt svårigheter att få regelbundna uppdateringar från berörda verksamheter har gjort det svårt att upprätthålla ett tillräckligt löpande underhåll.

Mot denna bakgrund fattade styrelsen den 16 juni 2025 beslut om att avsluta medlemskapet i Välfärdsguiden från och med 2026, för att i stället kunna prioritera och rikta resurserna mot andra utvecklings- och samverkansinsatser inom förbundets verksamhet.

Sammans.se

Samordningsförbundet Värends övergripande verksamhetsmål kopplat till sammans.se:

- Att fylla organisatoriska glapp med insatser som individerna har behov av och som inte redan finns samt ingår i någon av medlemsparternas organisation och uppdrag.
- Att utbilda medlemsparternas medarbetare i kompetensinsatser som främjar samverkan, ökar kunskapen om medlemsparternas organisation och uppdrag samt ökar kunskapen om individernas behov.

Specifika mål för sammans.se:

1. Målet är att använda sidan genom kompetensutveckling.

Resultat:

Den har använts i samverkansutbildningen både regionalt och nationellt. Arbetsmarknadssamverkan Kronoberg har utvecklat och finansierat en egen sida på plattformen för sin verksamhet.

Min bok

Samordningsförbundet Värends övergripande verksamhetsmål kopplat till Min bok:

- Att fylla organisatoriska glapp med insatser som individerna har behov av och som inte redan finns samt ingår i någon av medlemsparternas organisation och uppdrag.
- Att utbilda medlemsparternas medarbetare i kompetensinsatser som främjar samverkan, ökar kunskapen om medlemsparternas organisation och uppdrag samt ökar kunskapen om individernas behov.

Specifika mål för Min bok:

1. Att tillgodose den efterfrågan som finns av boken.

Resultat:

250 böcker har producerats, varav cirka 120 böcker har delats ut till personer i behov av stöd genom flera olika verksamheter. Utdelningen har skett via bland annat Regionens allmänpsykiatri, Växjö kommuns socialpsykiatri, Lessebo kommun, personliga ombud samt Samkraft Varend.

Samverkansutbildning – kunskap som ingång i samverkan

Samordningsförbundet Värends övergripande verksamhetsmål kopplat samverkansutbildning:

- Att fylla organisatoriska glapp med insatser som individerna har behov av och som inte redan finns samt ingår i någon av medlemsparternas organisation och uppdrag.
- Att utbilda medlemsparternas medarbetare i kompetensinsatser som främjar samverkan, ökar kunskapen om medlemsparternas organisation och uppdrag samt ökar kunskapen om individernas behov.



Specifika mål för samverkansutbildningen:

1. Att utbildningen erbjuds vid två till tre gånger under året.
2. Att nöjdheten av helhet av kompetensinsatsen ska vara en trea på en femgradigskala.
3. Att 50 % av deltagarna själv uppskattar att kompetensinsatsen har bidragit till ett förändrat arbetssätt som påverkar deras bemötande gentemot individerna de arbetar med.

Resultat:

Utbildningen genomfördes inte under första delen av året på grund av avsaknad av deltagare från Region Kronoberg. Utbildningen genomförs enbart om alla fyra parter kan delta.

I september genomfördes utbildningen och 30 personer deltog. 23 personer svarade på utvärderingen som visade ett genomsnittligt nöjdhetsbetyg på 4,57 på en skala från 1 till 5.

78 % av deltagarna uppskattade att kompetensinsatsen bidrog till ett förändrat arbetssätt som påverkar deras bemötande gentemot individerna de arbetar med.

Gör små saker med stor kärlek

Samordningsförbundet Värends övergripande verksamhetsmål kopplat till gör små saker med stor kärlek:

- Att utbilda medlemsparternas medarbetare i kompetensinsatser som främjar samverkan, ökar kunskapen om medlemsparternas organisation och uppdrag samt ökar kunskapen om individernas behov.

Specifika mål:

1. Öka kunskapen om psykisk ohälsa.

Resultat:

Konferensen *Gör små saker med stor kärlek med temat - Existentiell hälsa- hitta mening, hopp och sammanhang* genomfördes den 11 november på Linnéuniversitetet.

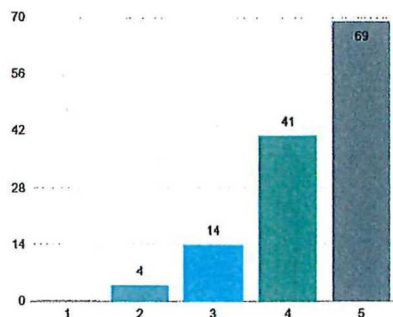
230 personer deltog på konferensen. 128 personer svarade på utvärderingen och 60 personer skrev frisvar.

Citat från några deltagare

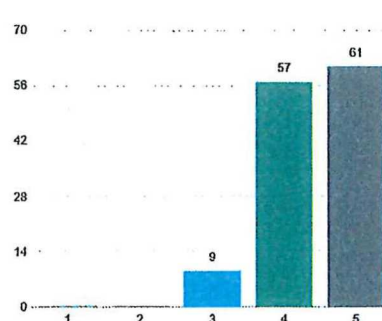
"En dag som skapar gemenskap, eftertänksamhet, meningsfullhet och hopp."

"Vi måste veta vilka vi är, var vi kommer ifrån och vart vi är på väg... annars går vi vilse."

Jag har lärt mig något nytt: 4,37



Helhetsintryck: 4,41



[Handwritten signatures and notes in blue ink]

Regionalt nätverk för tjänstedesign

Samordningsförbundet Värends övergripande verksamhetsmål:

- Att utbilda medlemsparternas medarbetare i kompetensinsatser som främjar samverkan, ökar kunskapen om medlemsparternas organisation och uppdrag samt ökar kunskapen om individernas behov.

Specifika mål för nätverket:

1. Att öka kunskapen om tjänstedesign och innovation.

Resultat:

Inga träffar har genomförts under verksamhetsåret.

Nätverket för projekt och processledare

Samordningsförbundet Värends övergripande verksamhetsmål:

- Att utbilda medlemsparternas medarbetare i kompetensinsatser som främjar samverkan, ökar kunskapen om medlemsparternas organisation och uppdrag samt ökar kunskapen om individernas behov.

Specifika mål för nätverket:

1. Att stärka personer i dessa roller samt utgöra en kontaktyta som kan hjälpa dem i deras uppdrag.
2. Att genom erfarenhetsutbyte utgöra grogrund för nya projektidéer och samarbeten inom områdena hälsa, arbetsmarknad och socialt arbete.

Resultat:

Nätverket har haft två möten under 2025 och har följt inriktningen med en träff för erfarenhetsutbyte mellan deltagarna och en träff med en extern föreläsare. På årets erfarenhetsutbyte deltog 8 st (både från kommuner, Regionen, Länsstyrelsen och civilsamhälle) och deltagarna delade med sig av sina strategier för att lösa sina, ibland komplexa, arbetsuppgifter. Diskussioner fördes också kring ett case. Som föreläsare 2025 anlätades "Next stop you" som föreläste om High-five-metoden, som är en metod att hålla möten, både när det gäller planering och genomförande. De 14 deltagarna medverkade interaktivt genom hela föreläsningen och fick en god kännedom om metoden. En uppföljande träff har hållit 2026, som fokuserade på deltagarnas egen upplevelse av att använda metoden i praktiken.

Balanskravsresultat

Årets resultat enligt resultaträkningen	1 920 460
- Samtliga realisationsvinster	0
+ Realisationsvinster enligt undantagsmöjlighet	0
+ Realisationsförluster enligt undantagsmöjlighet	0
-/+ Orealiserade vinster och förluster i värdepapper	0
+/- Återföring av orealiserade vinster och förluster i värdepapper	0
= Balanskravsresultat	1 920 460

1.6 Väsentliga personalförhållande

Förbundet har ingen anställd personal. Alla som verkar i förbundet har sin anställning hos respektive huvudman.

1.7 Förväntad utveckling

Fokus framåt är att följa och vidareutveckla Samkraft Varend, både som en individinriktad insats genom Samverkansteam Varend och gruppverksamheten och som en strukturövergripande insats för att stärka samverkan inom Samverkansforum. Arbetet ska fortsatt vara förankrat i forskning genom samarbetet med Linnéuniversitetet och genom att erfarenheter från följeforskningen tas tillvara i utvecklingsarbetet.

En viktig del framåt är att vidareutveckla samverkan mellan medlemsparterna på flera nivåer. Strategidagen visade på behov av tydligare ansvar, återkoppling och ägarskap i samverkanssystemet. Förbundet kommer därför att fortsätta utveckla formerna för verksamhetsdialog, uppföljning och gemensamt lärande för att stärka samsynen kring målgruppens behov och förbundets insatser.

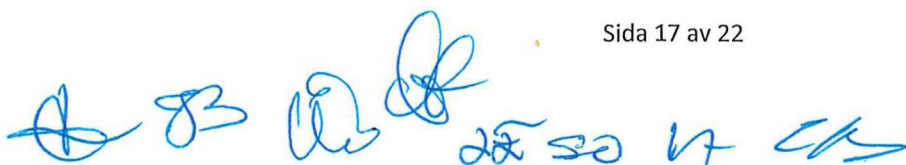
God ekonomisk uppföljning kommer även fortsättningsvis att vara prioriterad. Insatserna ska följas upp löpande, både kvantitativt och kvalitativt, med fokus på individernas progression, måluppfyllelse och kopplingen mellan ekonomiska resurser och verksamhetens resultat. Internkontroll och riskanalys är en viktig del i detta arbete.

Förbundet kommer också att följa nya direktiv och lagförändringar som påverkar målgruppen och samverkansarbetet, exempelvis den nya socialtjänstlagen och förändringar i aktivitetskrav. Digitala verktyg, innovativa arbetsätt och nya utvecklingsinsatser kommer att prövas där de bedöms kunna stärka stödet till målgruppen och samverkan mellan parterna.

Ett fortsatt mål är att ta tillvara det engagemang som finns på alla nivåer i förbundet och att skapa en stabil och långsiktigt hållbar utvecklingsprocess. Erfarenhetsutbyte med andra samordningsförbund och fortsatt engagemang i Nationella nätverket för samordningsförbund (NNS) utgör också en viktig del av det fortsatta utvecklingsarbetet. Under 2026 kommer förbundet även att påbörja arbetet med ny verksamhetsplan för perioden 2027–2029.

2. DRIFTREDOVISNING

Belopp tkr	Utfall jan-dec 2025	Aktuell budget jan-dec 2024	Avvikelse utfall – budget	Bokslut helår 2025
Nettokostnad	1 876 309	0	1 876 309	1 876 309
Medlemsavgift	8 524 000	8 524 000	0	8 524 000
Inläkt Min bok	1 400	0	1 400	1 400
Resultat	1 920 460	0	1 920 460	1 920 460
Utgående eget kapital	2 652 129	0	2 652 129	2 652 129
Likvida medel	3 848 705	Ej budgeterat	-	3 848 705



3 RESULTATRÄKNING

Belopp i kr.	Not	2025-01-01 -2025-12-31	2024-01-01 -2024-12-31
Verksamhetens intäkter	1	8 525 399	4 319 858
Verksamhetens kostnader	2	-6 649 090	-5 968 280
Verksamhetens resultat		-1 876 309	-1 648 422
Finansiella intäkter		46 771	63 297
Finansiella kostnader		-2 620	-2 110
Resultat efter finansiella poster		1 920 460	-1 587 235
Extraordinära poster		0	0
Årets resultat		-1 920 460	-1 587 235

4 BALANSRÄKNING

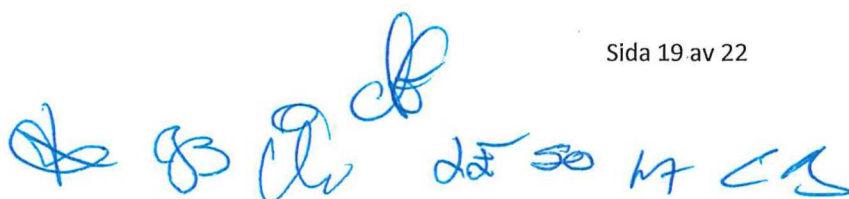
Belopp i kr.	Not	2025-12-31	2024-12-31
Tillgångar			
Omsättningstillgångar			
Korta fordringar	3,4	1 063 673	537 519
Kassa och bank	5	3 848 705	1 919 856
Summa omsättningstillgångar		4 912 378	2 457 375
Summa tillgångar		4 912 378	2 457 375
Eget kapital, avsättningar och skulder			
Eget kapital vid årets början		731 670	2 318 905
Årets resultat		1 920 460	-1 587 235
Eget kapital vid årets slut		2 652 130	731 670
Skulder			
Kortfristiga skulder	6,7	2 260 248	1 725 705
Summa eget kapital, avsättningar och skulder		4 912 378	2 457 375
Ansvarsförbindelser		Inga	Inga

5 KASSAFLÖDESANALYS

Belopp i kr.	2025-12-31	2024-12-31
Årets resultat	1 920 460	-1 587 235
Justering för ej likviditetspåverkande poster	-	-
Medel från verksamheten före förändring av rörelsekapital	1 920 460	-1 587 235
Ökning/minskning kortfristiga fordringar	-526 155	289 733
Ökning/minskning kortfristiga skulder	534 544	232 657
Kassaflöde för den löpande verksamheten	8 389	522 390
Årets kassaflöde		
Likvida medel vid årets början	1 919 856	2 984 701
Likvida medel vid årets slut	3 848 705	1 919 856

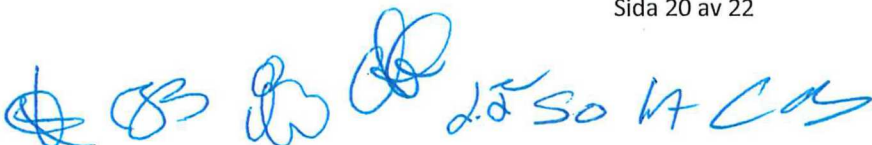
6 REDOVISNINGSPRINCIPER

Årsredovisningen är upprättad i enlighet med lagen om kommunal redovisning och rekommendationer från Rådet för kommunal redovisning, RKR. Resultaträkningen sammanfattar kostnader och intäkter samt visar periodens resultat. Balansräkningen visar Samordningsförbundets ekonomiska ställning på dagen för årsbokslutet 31 december 2025. Tillgångar och skulder har tagits upp till anskaffningsvärde om inget annat anges. Periodisering av intäkter och kostnader har skett enligt god redovisningssed. Fordringar har tagits upp till de belopp som beräknas inflyta.



7. NOTER

NOTER	2025-12-31	2024-12-31
Not 1 Verksamhetens intäkter	Kr	Kr
Insats från Försäkringskassan	2 131 000	1 065 500
Insats från Arbetsförmedlingen	2 131 000	1 065 500
Insats från Region Kronoberg	2 131 000	1 065 500
Insats från Växjö kommun	1 467 861	728 561
Insats från Alvesta kommun	271 790	137 579
Insats från Tingsryds kommun	156 954	79 732
Insats från Lessebo kommun	110 234	55 784
Insats från Uppvidinge kommun	124 161	63 844
Intäkter samverkansutbildning	0	57 875
Övrigt	1 399	-17
Summa	8 525 399	4 319 858
Not 2 Verksamhetens kostnader		
Administration	1 591 826	1 415 107
Samverkansutbildning	164 546	334 445
Göra små saker med stor kärlek	120 384	146 101
Övrig kompetensutveckling	0	45 485
Samverkansteam Varend	3 024 814	3 591 450
Gruppverksamhet	1 321 948	0
Ledning Samkraft Varend	202 808	0
Välfärdsguiden	122 414	0
Insatskatalog	0	214 268
Min bok	73 948	77 738
Sammans.se	26 402	143 686
Summa	-6 649 090	5 970 390
Not 3 Kortfristiga fordringar		
Momsfordran staten oktober-december	1 035 936	482 961
Fordran hos anställd	0	1 057
Fordran hos leverantör	2 000	2 000
Summa	1 037 936	486 018



Not 4 Förutbetalda kostnader och upplupna intäkter

Konferenskostnader	1 500	0
Konsulttjänster	6 070	6 232
Licenser	11 217	8 508
Telefoni	1 621	31 538
Försäkring	5 330	5 223
Summa	25 738	51 501

Not 5 Kassa och bank

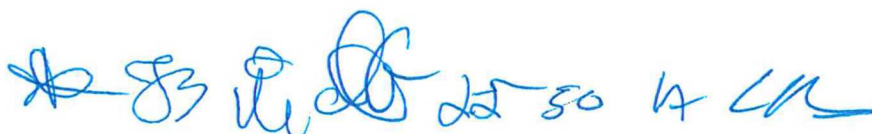
Kassa	40	40
Bankkonton Swedbank	3 848 665	1 919 816
Summa	3 848 705	1 919 856

Not 6 Kortfristiga skulder

Leverantörsskulder	1 866 294	1 570 672
Preliminära personalskatter	11 250	13 802
Arbetsgivaravgifter	8 777	10 971
Övriga kortfristiga skulder	0	667
Summa	1 886 321	1 596 112


Not 7 Upplupna kostnader

Tolkkostnader	1 991	0
Lönekostnader parterna	221 394	0
Bokslut och revision	115 950	95 000
Processmedel förstudie	34 593	34 593
Summa	373 928	129 593



8. STYRELSENS BESLUT

Växjö den 27 mars



Sebastian Olsson
Ordförande
Alvesta kommun



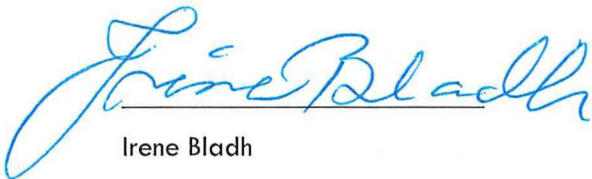
Annica Gustafson
Vice ordförande
Arbetsförmedlingen



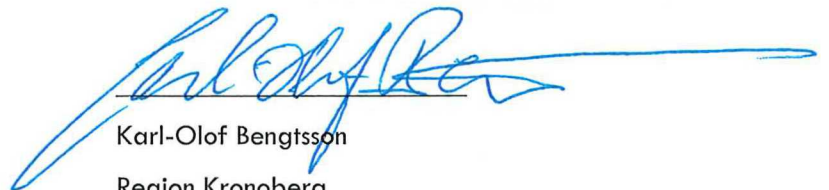
Lars Altgård
Lessebo kommun



Linnea Elm
Försäkringskassan



Irene Bladh
Växjö kommun



Karl-Olof Bengtsson
Region Kronoberg



Åke Nyberg
Tingsryds kommun



Torbjörn Gustafsson
Uppvidinge kommun

Slutrapport från följeforskning av Samkraft Varend

Datum: 2026-03-13

Författare: Åsa Söderqvist Forkby,
Jesper Johansson & Anna-Maria
Sarstrand Marekovic,
Linnéuniversitetet (Institutionen för
socialt arbete och institutionen för
samhällsstudier)

1. Uppdrag och syfte

Under 2025 hade vi möjligheten och förmånen att fördjupa vår tidigare följeforskning av Samverkansteam Varend inom ramen för Samkraft Varend. Avtalstiden för uppdraget löpte mellan 2025-01-01 och 2025-12-31.

Vårt uppdrag formulerades som att vi skulle: ”genomföra följeforskning med fokus på deltagarna i insatserna för att utifrån ett deltagarperspektiv följa det löpande arbetets metoder, processer, målluppfyllelse och resultat.” Samkraft Varend riktar sig mot en målgrupp som är i behov av stöd eftersom de står långt ifrån arbetsmarknaden. Målgruppen är vidare mycket heterogen vilket yttrar sig genom att deltagarnas behov av stöd och deras förutsättningar skiljer sig åt. Målgruppen har benämnts som ”personer med komplexa behov” (Almqvist & Lassinantti 2018) eller ”personer med multipla utmaningar” (Walker mfl. 2016), vilket gör det särskilt angeläget att utforma insatser som är både effektiva och som bidrar till individernas livskvalitet.

Inom ramen för vår första studie av Samverkansteam Varend intervjuades majoriteten av deltagarna tidigt, det vill säga de hade inte varit inskrivna som deltagare i Samverkansteam särskilt länge. Mot den bakgrunden och eftersom kunskap om olika aktiveringsinsatserns betydelse och resultat sällan undersöks utifrån deltagarnas perspektiv (Gubrium 2016; Danneris 2018) valde vi att fördjupa vår studie genom att sätta just deltagarna i fokus. Ett deltagarperspektiv bidrar med unik kunskap om deras livssituation som endast de besitter och ökar dessutom förståelsen för inte bara vilka insatser de erbjuds utan också hur de tas emot och vilka följder det får (Johansson mfl. 2023; Sundbäck 2025).

Uppdraget konkretiserades därför i följande övergripande syfte: genom att följa deltagarnas trajektorier över tid är ambitionen att fånga stegförflyttningar såväl som stillastående och därigenom öka förståelsen för insatsens förutsättningar för samordnat stöd till målgruppen.

2. Metod och material

Vår studie grundar sig i kvalitativ metod och mer precist så kallad kvalitativ longitudinell analys, förkortat: QLA. QLA innebär att man följer samma individer eller grupper över tid för att förstå hur livssituationer, sammanhang, beslut och så vidare förändras över tid. QLA lämpar sig

därmed väl för att analysera hur sociala erfarenheter och processer utvecklas över tid genom att följa upp samma personer vid flera tillfällen. Neale (2016) beskriver att metoden skapar möjlighet att inte bara förstå *vad* som förändras (eller inte förändras) utan *hur* det sker och vilken mening som individerna tillskriver sin situation. På så sätt möjliggör metoden en fördjupad förståelse av både förändring och kontinuitet samt insikt i hur individer själva navigerar sina liv (Neale 2016).

Vårt första följeforskningsprojekt (2023–2024) inkluderade intervjuer med 17 deltagare som var inskrivna i projektet Samverkansteam Varend. Mot bakgrund av detta insamlade material bestämde vi oss för att söka upp och kontakta de deltagare som vi intervjuat inom ramen för studie 1 av Samverkanteam Varend. En utmaning med QLA-metoden generellt och i synnerhet om urvalsgruppen består av personer som lever i en utsatt situation – vilket deltagarna i Samverkansteam och Samkraft Varend gör – är att bortfallet riskerar att bli omfattande. Bortfall sker i alla typer av studier, men riskerar att öka vid just longitudinella studier och forskning om utsatta grupper (Neale 2016; Danneris 2018). Detta påverkade även vår datainsamling som utmärkes av svårigheter att nå deltagare som hade möjlighet och önskade delta i en uppföljande intervju. Omständigheterna till bortfallet var flera. För det första var det svårt att hitta de deltagare som intervjuades i första omgången eftersom forskargruppen på grund av hänsyn till sekretessregler inte hade fullständig personinformation. Detta försvårades ytterligare av personalförändringar i vissa kommuner där deltagarinformation inte förmedlades mellan koordinatörer och inte gick att återfinna. Eftersom deltagande i forskning är frivilligt tackade även ett par individer nej till intervju samt att vi i något fall avråddes att kontakta deltagare på grund av ökad ohälsa.

Av de 17 personer som vi intervjuade under den första studien lyckades vi få tag på och genomföra intervjuer med 7 deltagare, det vill säga knappt 45 procent. Intervjuerna spelades in, transkriberades i sin helhet och analyserades med hjälp av QLA. Arbetet bestod i ett första steg att återge olika case-profiler, vilket konkret handlar om att vi har rekonstruerat varje deltagares förlopp över tid i en berättelse som fångar både förändring och kontinuitet (Neale 2016). Sammanställningen vägledades av frågor som: Vad har förändrats? Vad har varit stabilt? Hur tolkar individen sin situation ”då” och ”nu”? I ett andra steg la vi särskilt fokus på fyra tematiska områden i intervjuerna och hur de förändrats över tid både för varje individ och mellan individerna: hälsosituation, sysselsättning, myndighetskontakter och koordinerande stöd. Vi valde också att inkludera ett femte tema som vi benämnt framtid. I relation till samtliga områden har vi tagit utgångspunkt i deltagarnas beskrivningar av sin situation och relationer samt hur dessa har

förändrats sedan den första intervjuomgången, vilket resulterade i dimensionerna: stegförflyttning, stillastående och retirera. Analysen kan beskrivas som iterativ i betydelsen att vi växlat mellan individuella fall och tematiska områden (Neale 2016). Resultatet av den samlade analysen presenteras i en tablå (Tablå 1) som fångar både individuell förändring och kontinuitet samt en samlad översikt av detta i relation till de olika tematiska områdena.

3. Resultat: Stegförflyttning eller stillastående?

I vår analys valde vi att lägga särskilt fokus vid fyra områden för att följa individernas utveckling över tid: hälsosituation, sysselsättning, myndighetskontakter och koordinerande stöd. Samtliga områden är breda. **Hälsosituation** inkluderar både psykiskt och fysiskt mående. **Sysselsättning** inbegriper allt från arbete, utbildning, praktikplatser och olika arbetsmarknadsinsatser. **Myndighetskontakter** handlar om de relationer och kontakter som deltagaren har eller inte har med offentliga aktörer såsom kommunen, AF, Försäkringskassan, eller regionen. Slutligen, **koordinerande stöd** inkluderar kontakt med och relation till koordinatörerna.

Vi har också valt att inkludera ett femte område som vi benämner framtid. Framtid fångar individens förhållningssätt till och förhoppningar om vad som komma skall eller vad livet inom de närmsta åren kommer att innehålla eller föra med sig. Att fokusera på hur deltagarna uttrycker sig om sin framtid kan öka förståelsen för vilka handlingsmöjligheter de ser sig själva ha (Emibayer & Mische 1998).

Utifrån deltagarnas beskrivningar och berättelser om sina erfarenheter och perspektiv på sin situation har vi klassificerat dem utifrån dimensionerna: stegförflyttning, stillastående och retirera.

Stegförflyttning innebär att individen beskriver en positiv förändring, till exempel minskade hälsobesvär eller att personen har fått ny eller förnyad kontakt med en myndighet som har bistått med stöd.

Stillastående innebär helt enkelt att personen beskriver sin situation som mer eller mindre likadan som vid det tidigare tillfället – det är varken bättre eller sämre, till exempel personen väntar fortfarande på besked om ersättning från Försäkringskassan, eller är fortsatt arbetslös.

Retirering, slutligen, beskriver en situation där individen har rört sig bakåt eller bort från sina mål eller förhoppningar. Det kan handla om minskad

kontakt med koordinatören över tid, ökad ohälsa eller att kontakten med olika myndigheter brister eller har gått förlorad.

I tabell nedan har vi sammanställt resultatet av vår analys och kategoriserat varje individs förändring eller kontinuitet i relation till de olika områdena hälsosituation, sysselsättning, myndighetskontakt och koordinerande stöd. Det är viktigt att betona att de tre dimensionerna stegförflyttning (grön), stillastående (gul) och retirering (röd) är relativt grova kategoriseringar som illustrerar den huvudsakliga innebörden i deltagarnas berättelser. Kategoriseringen är grov eftersom den inte riktigt fångar nyanser eller förändring – vare sig det är stegförflyttning eller retirering – som har skett mellan det första och andra intervju tillfället. Sammantaget är det alltså en komplex bild som framträder av deltagarnas trajektorier som illustrerar att de sällan är linjära. Stegförflyttning i relation till ett område kan till exempel åtföljas av retirering på ett annat och så vidare. För att påvisa variationen i trajektorierna och innebörden av de olika dimensionerna presenterar vi därefter resultat från varje område.

Tablå 1. Stegförflyttning eller stillastående?

	Hälsosituation	Sysselsättning	Myndighetskontakt	Koordinerande stöd
Halid	Stillastående	Retirera	Retirera	Stillastående
Malin	Stegförflyttning	Stegförflyttning	Retirera	Retirera
Karin	Retirera	Retirera	Stegförflyttning	Stegförflyttning
Sofie	Stegförflyttning	Stillastående	Stillastående	Stegförflyttning
Niklas	Stillastående	Stillastående	Stegförflyttning	Stillastående
Rolf	Stillastående	Stillastående	Stillastående	Stillastående
Jeanette	Retirera	Stillastående	Retirera	Stegförflyttning

3.1 Hälsostatus

Hälsa och mående är centralt för de deltagande individernas möjlighet att skapa en fungerande vardag. Upplevelse av hälsa blir således en viktig del av de narrativ som delgavs. Inom den grupp av deltagare som intervjuades var det två personer som hade gjort någon typ av stegförflyttning. Sofie är ett exempel på detta och så följande:

Ja, lite bättre än hur det var förr tycker jag. Jag tycker jag har fått lite mer perspektiv på livet och jag har lärt mig hur jag ska göra för att må bättre”. (Sofie)

Sofies hälsa hade blivit lite bättre sedan sist. Framför allt tycktes det bero på att hon lärt sig förhålla sig till sitt mående på ett annat sätt, snarare än att det kanske skett någon egentlig förändring. Hon hade också blivit erbjuden och deltog i aktiviteter som hon tror har bidragit på ett positivt sätt. Ett exempel på det var vatten träning som då lett till att hon hälsomässigt känner sig bättre. Denna aktivitet har också inneburit en gemenskap eftersom Sofie får träffa samma personer vid varje tillfälle.

Halid är en annan deltagare som har dock lite andra erfarenheter i relation till sin hälsa. Då det inte hänt så mycket sedan sist går det att förstå det som att han stått stilla i progressionen kring sitt mående. På frågan om hur han mår säger Halid:

Inte mycket, men psykiskt mående, är trött. [...] Det första, om fysiska hälsan, flera sjukdomar som gör mig trött. Sen är det psykiska måendet som inte blir bättre. [...] Jag bär med det morgon, middag och kväll. Mindre att sova betyder mindre att äta. (Halid)

Halids psykiska såväl som fysiska mående är således oförändrat. I resultatet finns det exempel på individer där situationen till och med har försämrats sedan sist. Gällande Karin så har smärtproblematiken blivit värre och även det psykiska måendet. Hon beskriver att det är svårt att hitta något som gör att hon får bukt med besvären, det handlar snarare om att hitta olika sätt att lindra och tillfälligt minska samt att lära sig att leva med smärtan än att hoppas på att den ska försvinna helt. Hon sammanfattar det genom att säga: ”Ja, mina sjukdomar har blivit sämre allihop”.

Ovan beskrivningar ger exempel på hur hälsostatusen tar sig olika uttryck för de olika individerna. Gemensamt är dock att oavsett hur det har utvecklats så är måendet något som präglar individernas liv och blir således viktigt i relation till andra livsområden som redovisas nedan.

3.2 Sysselsättning

När det gäller området sysselsättning har vi kategoriserat fyra av individerna som stillastående och på mer eller mindre samma plats medan två av individerna till och med bedöms ha retirerat. En individ, utgör ett undantag, och har gjort en stegförflyttning avseende sysselsättning mellan intervjuomgång 1 och 2.

Malin beskriver hur hon lyckats få en anställning på egen hand och utgör exemplet på stegförflyttning i fråga om sysselsättning.

Idag är det bra. Jag började jobba i september förra året, så det är ett år nu som jag har jobbat på X [arbetsplats] nere i y [orten]. Vårdbiträde får man väl säga. Och det har gått bra. Jag gick in där själv... Så gick jag till dem här på x [arbetsplats] och sa att jag ville ha ett jobb och det fick jag.”
(Malin)

För Halid har det inte skett någon förändring avseende sysselsättning, vilket också framgår av hans beskrivning nedan.

Eftersom sjukdomen blivit värre har jag inte medverkat på någon praktik eller aktivitet. [...] Just nu har jag blivit äldre så det är länge sedan som jag har varit aktiv, så jag vet inte vilket område jag kan tänka mig. [...] Jag provade inom snickeri och det. Jag gillade det, men jag vet inte om jag passar nu.” (Halid)

Karin som har en tuff hälsosituation beskriver en retirering i relation till sin arbetsplats och arbetsgivare.

Jag har inte varit på jobbet, och jag vill inte tillbaka heller. [...] De körde hem mina grejer efter...så nu vill jag verkligen inte tillbaka. (Karin)

Sammantaget visar temat sysselsättning att det är kantat av utmaningar för individerna i studien. Det bör dock förstås i relation till övriga områden, det vill säga att göra stegförflyttningar i förhållande till sysselsättning är nära förbundet med förändring i andra områden såsom hälsa eller myndighetskontakter. Andra delar av individens livssituation behöver förändras på ett positivt sätt för att skapa möjligheter för ökad sysselsättningsgrad.

3.3 Myndighetskontakter

Myndighetskontakter handlar om de relationer och kontakter som deltagaren har eller inte har med offentliga aktörer såsom kommunen, Arbetsförmedlingen, Försäkringskassan, eller Regionen. Att hjälpa deltagarna att komma i kontakt med myndigheter som kan ge dem rätt stöd och hjälp är en viktig del av det samordnade stödet.

Två av deltagarna beskriver kontakten med myndigheter som god och att den täcker de behov de har. Dessa har vi kategoriserat som exempel på stegförflyttningar. Karin beskriver till exempel känslan av lättnad när hon får den hjälp i hemmet som hon behöver: ”Det blev som en vändpunkt där. Och nu har jag hemtjänst som går och handlar åt mig, och de städar, och de hjälper mig att duscha och städar och så.”

För Rolf har det däremot inte skett någon större förändring i relation till hans kontakt med myndigheter, vilket vi bedömer som ett stillastående.

Det har inte förändrats någonting. Allting är exakt likadant som innan. [...] Det som är skillnaden är att jag är utskrivna från specialistpsykiatri från och med i morgon. Men det förändrar egentligen ingenting för de grundläggande förutsättningarna för mig att kunna funka ... [...] Men i övrigt så är det egentligen helt stiltje vad gäller allting. (Rolf)

För tre av deltagarna har myndighetskontakterna i stället försämrats över tid. Försämringen handlar om att kontakten helt har upphört eller att de inte får något gehör för de behov de ser sig ha. Dessa berättelser bedömer vi som exempel på hur individer har retirerat i sina myndighetskontakter. Malin utgör ett sådant exempel och hon beskriver hur kontakten med psykiatri har runnit ut i sanden:

Ja, de [psykiatri] har bara skrivit av mig. Jag hade någon sån vårdkontakt men sen så slutade hon och sen blev det inget. [...] Jag frågade en andra gång om de kunde ... För jag har ju någon utredning som ligger sen X-stad men den är kanske inte helt korrekt gjord. Men de ville inte fortsätta... De tar inte upp det igen, utan de menar att det som ligger, det får vara där, eller det får vara bra så. (Malin)

3.4 Koordinerande stöd

Avseende området koordinerande stöd är bilden komplex. Tre av deltagarna bedömer vi har gjort stegförflyttningar inom detta område. De har kontinuerlig kontakt med sin respektive koordinator, och de får hjälp av koordinatorerna med myndighetskontakter och socialt samtalsstöd, vilket på olika sätt förbättrar dessa individers välmående och sociala livssituation. Sofies berättelse nedan visar hur en stegförflyttning har skett i hennes liv med hjälp av det koordinerande stödet.

Det är snabbare. Och mer lösningar, att det är inte bara prat utan att det kommer framåt. Nu är det ju så att vården är seg men jag upplever att den är mindre seg nu [med koordinator] än annars. (Sofie)

Men hos tre av individerna som vi har närstuderat kan vi konstatera ett stillastående och i ett av fallen rent av en retirering i det koordinerande stödet. Gemensamt för de här fallen är att det finns ett glapp eller avbrott i deltagarnas kontakter med sina koordinators, vilket skapat situationer och känslor av isolering och tappade fotfästen hos dessa individer. Rolfs berättelse nedan exemplifierar ett stillastående avseende kontakter och stöd från koordinatör.

Jag vill inte tappa den biten [kontakten med koordinatören]. Sen tror jag inte det skulle spela någon roll om jag tappade den eller inte, för jag vet inte riktigt vad de gör ärligt talat. Och det kan bero på att jag är jag och det finns andra som får hjälp. Jag känner inte att de egentligen har bidragit med någonting. Och det tror jag beror på att man inte har formulerat projektet på ett bra sätt. (Rolf)

Malins beskrivning nedan visar snarare på en retirering beträffande det koordinerande stödet.

Ja, sen blev det någon annan tjej i x [kommun]. Jag kommer inte ihåg vad hon hette. Esther kanske. Jag vet inte. Men det var också inom det här projektet och hon var hjälpsam i början. Men sen så rann det ut i sanden lite efter jag började på det där y [namn på insats via AF]. (Malin)

3.5 Framtid

I den första intervjuomgången med deltagarna framkom att deltagarnas förväntningar och förhoppningar kring framtiden var modesta. Flera av de intervjuade hade inte tänkt så mycket på vad som skulle hända sedan utan var upptagna med det som var här och nu. De förhoppningar som fanns var ofta kopplade till behov kring att få en mer stabil ekonomi, ett arbete eller en något förbättrad hälsostatus. Vid andra intervjutillfället är förväntningarna på framtiden fortsatt begränsade och liknar de önskemål som framfördes då. Både Niklas och Karins utsagor bekräftar detta:

Ja du [skratt]...Nej, men jag vill ha ett jobb om man säger så.
(Niklas)

Så framtiden var väl egentligen att jag kunde ha ett boende fixat som jag kan känna mig trygg i. (Karin)

Det förekommer också att bilden av vad framtiden kan tänkas erbjuda är rätt så mörk. Halid ringar in både den ensamhet som han befinner sig i till vardags samt den hopplöshet han känner gällande möjligheten till förändring av sin situation: "Jag är en person som lever själv 24 timmar. Vad är det för hjälp jag kan få?" (Halid)

Tidigare erfarenheter av sjukdom, arbetslöshet, ensamhet och isolering präglar även i denna intervjuomgång i hög grad hur framtiden framträder för individen. Dessa erfarenheter formar de tolkningshorisonter inom vilka möjliga framtidsbanor förstås och avgränsas. Mot denna bakgrund framstår

möjligheten till förändring som avlägsen, och hoppet antar en försvagad och temporalt förskjuten karaktär.

4. Slutsatser

Sammantaget visar vår analys att deltagarnas trajektorior inte följer någon linjär bana. De individuella mönstren av stegförflyttning, stillastående och retirering visar snarare komplexa mönster där framsteg i förhållande till ett område inte nödvändigtvis följs av framsteg i ett annat. Samtidigt går det inte att bortse från att de olika områdena formar varandra. En förbättrad eller försämrad hälsa har betydelse för individens möjligheter till sysselsättning. Goda myndighetskontakter och ”rätt” insatser kan ha betydelse för individens hälsostatus. Detta pekar mot betydelsen av att utforma individuellt anpassat stöd för målgruppen snarare än att söka standardlösningar som ska passa alla. Den typen av ”one-size-fits-all-lösningar” har också utmanats av forskare som efterfrågar mer dynamiska lösningar för att möta dessa grupperns behov (Danneris 2018; Hansen & Gubrium 2021; Hansen & Gubrium 2022). Insatserna inom Samkraft Varend söker göra just det. Samtidigt har vi under den tid vi följt verksamheten och dess deltagare uppmärksammat utmaningar och svårigheter som inte enbart handlar om deltagarnas föränderliga och svårförutsedda livssammanhang, utan snarare rör institutionella och organisatoriska strukturer. Det handlar både om organisationsspecifika rutiner och strukturer som kan brista och svaga eller bräckliga samverkansstrukturer mellan organisationer. Dessa brister kan få direkta konsekvenser för de individer som är involverade i och kanske beroende av olika myndigheters och organisationers stöd.

Vi väljer att lyfta fram tre huvudsakliga slutsatser utifrån vårt forskningsarbete.

1. De organisatoriska strukturerna och strukturerna för samverkan mellan involverade organisationer runt Samkraft Varend framstår som sköra. När dessa strukturer inte fungerar väl får det konsekvenser för utsatta individer. När exempelvis en koordinator i någon av de deltagande kommunerna blir sjukskriven, föräldraledig eller avslutar sitt uppdrag finns det exempel på lång frånvaro av den funktionen, och det drabbar befintliga deltagare i den kommunen, och även potentiella deltagare. Systemet och rutinerna för informationsdelning och uppföljning av individer mellan deltagande organisationer behöver ses över inom ramen för gällande lagstiftning kring sekretess och så vidare. Som följeforskare har vi upplevt svårigheter att få tag på person- och kontaktuppgifter till tidigare och ibland även befintliga deltagare. Dessa omständigheter påverkar rimligen också

de deltagande organisationernas egna möjligheter att komma i kontakt med och följa upp deltagarna och deras livssituationer.

2. Deltagarnas berättelser präglas i stor utsträckning av återkommande erfarenheter av sjukdom, arbetslöshet, ensamhet och social isolering, vilka bidrar till att forma hur framtiden förstås och föreställs. Framtidsutsikterna framträder ofta som begränsade och knutna till relativt grundläggande önskemål, såsom stabil ekonomi, ett tryggt boende eller en förbättrad hälsosituation. I flera fall framstår möjligheten till mer genomgripande förändring som avlägsen, och hoppet om en annan livssituation framträder som svagt. Samtidigt visar materialet att riktade stödinsatser och fungerande relationer till stödpersoner kan skapa små men betydelsefulla förskjutningar i deltagarnas vardag, vilket antyder att även begränsade förändringar kan få stor betydelse för upplevelsen av framtid och handlingsutrymme.
3. Sammantaget upplever de intervjuade deltagarna insatserna knutna till Samkraft Varend som ett betydelsefullt individuellt stöd. Det koordinerande stödet är uppskattat av samtliga deltagare med konkreta positiva effekter oberoende av individernas trajektorior. Vi väljer därför att avsluta rapporten med ett citat från deltagaren Sofie för att illustrera hur deltagarna upplever det koordinerade stödet som betydelsefullt och något de inte vill vara utan.

Jag är mycket rädd för att det här läggs ned. Att det inte finns längre. För att det här behovet finns där. För det är så många ute där som inte får stödet som de behöver. [...] Ha någon som för talan för dem liksom. (Sofie)

Referenser

- Almqvist, A. L., & Lassinantti, K. (2018). Social work practices for young people with complex needs: An integrative review. *Child and Adolescent Social Work Journal*, 35(3), 207-219.
- Danneris, S. (2018). Ready to work (yet)? Unemployment trajectories among vulnerable welfare recipients. *Qualitative Social Work*, 17(3), 355-372.
- Emirbayer, M., & Mische, A. (1998). What is agency?. *American journal of sociology*, 103(4), 962-1023.
- Gubrium E (2016) *Participant Meaning-Making Along the Work Trajectory of a Labour Activation Programme*. London: Routledge.
- Hansen, H. C., & Gubrium, E. (2021). Activating the person in the changing situation: A dynamic analytical approach to labour activation. *Journal of comparative social work*, 16(1), 61-84.
- Hansen, H. C., & Gubrium, E. (2022). Moving forward, waiting or standing still? Service users' experiences from a Norwegian labour activation programme. *European Journal of Social Work*, 25(6), 1007-1018.
- Johansson, J., Marekovic, A. M., & Forkby, Å. S. (2023). Mellan empowerment och disempowerment:-koordinerande arbete för nyanländas och utrikesföddas etablering på arbetsmarknaden inom lokal aktiveringspolitik. *Socialvetenskaplig tidskrift*, 30(2), 583-603.
- Neale, B. (2016). *What is qualitative longitudinal research?* London: Bloomsbury Academic
- Sundbäck, L. (2025). Epistemic notions of trust and distrust in institutional encounters with forced migrants in Finland and Sweden. *Journal of Ethnic and Migration Studies*, 51(5), 1252-1269.
- Walker, R., Brown, L., Moskos, M., Isherwood, L., Osborne, K., Patel, K., & King, D. (2016). 'They really get you motivated': Experiences of a life-first employment programme from the perspective of long-term unemployed Australians. *Journal of Social Policy*, 45(3), 507-526.