

Manuel d'utilisation

MagniLink AIR



LVI Low Vision International (France)

39 Avenue Pierre 1er de Serbie Tel: 06 07 38 32 76 order@lvifrance.com
75008 Paris, FRANCE www.lvifrance.com

LVI Low Vision International GmbH

Hinterbrunnenstrasse 1 Tél: 052 202 96 16 info@lvi.ch
CH-8312 Winterberg Téléc: 052 202 96 15 www.lvi.ch

Fabricant: LVI Low Vision International

Verkstadsgatan 5 Tél: +46 470-727700 info@lvi.se
SE-352 46 Växjö www.lvi.se

Table des matières

1 À propos de LVI.....	1
2 Présentation de MagniLink AIR.....	2
3 Information.....	3
3.1 Réutilisation, installation et maintenance.....	3
3.2 Nettoyage.....	3
3.3 Consignes de sécurité.....	3
3.4 Batterie (AIR Go).....	4
4 Ouverture du carton.....	6
4.1 Emballage.....	6
5 Variantes.....	7
5.1 MagniLink AIR Duo.....	7
5.2 MagniLink AIR Uno.....	7
5.3 MagniLink AIR Distance.....	7
5.4 MagniLink AIR Go.....	8
5.4.1 Connexion.....	9
5.5 Paramètres Ethernet.....	9
6 Accessoires.....	11
7 Unité de commande.....	13
7.1 Connexion.....	13
8 Ergonomie de travail.....	14
9 Caractéristiques techniques.....	15
10 Déclaration de conformité.....	18

1 À propos de LVI

La société LVI Low Vision International AB fut fondée en 1978 et elle est reconnue comme l'un des fabricants mondiaux d'équipements destinés aux personnes souffrant de déficiences visuelles. Les nouveaux produits sont développés en étroite collaboration avec les utilisateurs et les professionnels du domaine de la réhabilitation visuelle. LVI est certifiée pour sa gestion de la qualité selon la norme ISO 9001 et elle est certifiée pour son management environnemental selon la norme ISO 14001.

Les informations contenues dans le présent guide d'utilisation ont été soigneusement vérifiées et sont considérées exactes. Cependant, LVI n'assume aucune responsabilité pour toute inexactitude éventuellement contenue dans ce guide d'utilisation. En aucun cas LVI ne pourra être responsable de dommages directs, indirects, spéciaux, exemplaires, fortuits ou consécutifs résultant d'un défaut ou d'une omission quelconque dans ce guide d'utilisation. Dans l'intérêt du développement continu des produits, LVI se réserve le droit d'apporter des améliorations à ce guide d'utilisation et aux produits qu'il décrit à tout moment, sans avis ni engagement.

2 Présentation de MagniLink AIR

Nous vous remercions d'avoir choisi ce système de caméra. Nous mettons tout en oeuvre pour que vous soyez pleinement satisfait de votre choix de fournisseur et de ce dispositif d'aide à la lecture.

MagniLink AIR est une gamme de systèmes de caméras grossissantes conçues pour les personnes ayant une déficience visuelle. Le système est disponible avec plusieurs caméras différentes, qui peuvent être combinées de différentes manières. MagniLink AIR Uno dispose d'une caméra combinée pour la vision à distance et la lecture. MagniLink AIR Duo/Duo+ comprend une caméra à distance et une caméra de lecture. MagniLink AIR Distance est une caméra à distance qui se connecte à un ordinateur via un câble réseau. En outre, plusieurs caméras de lecture LVI peuvent être connectées au système. Le système offre notamment la possibilité d'effectuer un panoramique et d'incliner la caméra, de régler le grossissement, la mise au point automatique, plusieurs couleurs artificielles ainsi que des modes de lecture, miroir et distance. MagniLink AIR peut diffuser des vidéos vers un PC, un Mac, un Chromebook ou un appareil iOS.



Les systèmes sont conformes à toutes les exigences de certification CE pour les dispositifs médicaux conformément au règlement de l'UE 2017/745.



Medical Device

Le symbole MD indique que le produit est un dispositif médical conforme au règlement (UE) 2017/745 (MDR).



Le produit est conforme à toutes les exigences applicables des règles de la FCC.

3 Information

3.1 Réutilisation, installation et maintenance

L'appareil ne peut faire l'objet d'une révision et d'une préparation techniques que par une entreprise autorisée. La réutilisation ne peut être effectuée qu'après une inspection et un nettoyage/une désinfection appropriés.

3.2 Nettoyage

Avant toute opération de nettoyage et de maintenance de l'équipement, veuillez noter les points suivants :

- Débranchez l'appareil de l'alimentation électrique avant le nettoyage.
- Utilisez un chiffon légèrement humide (et non humide) et un nettoyant/désinfectant conçu pour les moniteurs et les ordinateurs.
- Veillez à ce qu'aucun liquide ne pénètre dans l'appareil.

3.3 Consignes de sécurité

- Si cet équipement a été déplacé d'un local froid dans un local chaud, de la condensation (humidité) peut se former à l'intérieur de l'équipement ou sur l'objectif de la caméra. Pour éviter les problèmes de condensation, l'appareil doit être installé dans le local au moins 30 minutes avant utilisation.
- Veuillez suivre les instructions du document intitulé « Assemblage et installation ».
- Rangez les câbles et les blocs d'alimentation en toute sécurité.
- LVI recommande la présence de deux personnes lors du montage de l'appareil au plafond.
- Assurez-vous que le système est installé correctement.
- Ne tirez pas le système ou ne vous y suspendez pas après l'installation.
- Veillez à éviter tout écrasement.
- Ne couvrez pas le système.
- Faites preuve de prudence lors du déplacement de l'appareil afin d'éviter toute blessure ou tout dommage accidentel.
- Ne faites jamais fonctionner l'appareil s'il a été exposé à l'eau ou à tout autre liquide. Les appareils endommagés ou mouillés sont susceptibles de provoquer des chocs électriques ou un incendie.

- Si le système nécessite un nettoyage, débranchez tous les câbles et utilisez un chiffon légèrement humide (non mouillé). Utilisez uniquement de l'eau ou un détergent destiné aux moniteurs et ordinateurs.
- Ne vous fiez pas à 100 pour cent aux résultats d'une conversion OCR, le moteur OCR est susceptible de mal interpréter le texte. Il est particulièrement important de garder cette recommandation à l'esprit lors du traitement d'informations sensibles comme les prescriptions médicales.
- Les incidents graves survenus en lien avec le produit doivent être signalés au fabricant et à l'autorité compétente de l'État membre où l'utilisateur est établi..
- N'effectuez aucun réglage supplémentaire même si l'appareil ne fonctionne pas normalement après avoir suivi les descriptions des fonctions. Débranchez le câble d'alimentation et contactez le personnel d'entretien ou le distributeur de votre appareil. Utilisez uniquement les pièces de rechange qui sont recommandées par LVI.

En cas de doute, nous vous invitons à contacter votre fournisseur.

Avertissement



Ce produit est livré emballé dans un sac en plastique. Pour éviter tout risque de suffocation, gardez le sac hors de la portée des enfants et des nourrissons.

3.4 Batterie (AIR Go)

- Le produit utilise une batterie lithium-ion. Ces batteries contiennent des métaux tels que le lithium, le nickel et le cobalt, qui peuvent être nocifs pour l'environnement s'ils ne sont pas traités correctement. Une mauvaise manipulation peut provoquer un incendie ou une fuite de substances dangereuses pour les humains et les animaux. En recyclant correctement la batterie, vous réduisez l'impact environnemental et contribuez à la récupération de matériaux précieux.
- La batterie est remplaçable par l'utilisateur à l'aide d'un tournevis Torx T6. Ouvrez le compartiment de la batterie en dévissant les deux vis Torx T6 situées sous l'appareil, puis retirez la batterie avec précaution.
- Nous vous recommandons de contacter LVI pour obtenir le bon type de batterie de rechange et des instructions supplémentaires si vous avez des doutes.

- Lors de la mise au rebut du produit, la batterie doit être retirée et traitée comme un déchet dangereux. Recouvrez les bornes de la batterie avec du ruban isolant pour éviter les courts-circuits et placez la batterie dans un sac plastique avant de l'apporter à un centre de recyclage. Pour plus d'informations sur les points de collecte près de chez vous, veuillez contacter votre autorité locale de gestion des déchets ou le distributeur.
- Déchargez la batterie par une utilisation normale avant de la recycler, si possible. Cela réduit les risques d'incendie. N'essayez jamais de court-circuiter ou de percer la batterie.

4 Ouverture du carton

Le système est livré dans un carton contenant les éléments suivants :

- Système de caméra
- Manuel de l'utilisateur
- Clé USB avec le logiciel

Assurez-vous qu'il n'y a pas de dommages externes avant d'ouvrir le carton. En cas de dommage, contactez le coursier pour signaler les dommages. Ouvrez le carton, sortez le MagniLink AIR et retirez les éléments d'emballage. Pour en savoir plus, reportez-vous au chapitre sur l'Installation.

4.1 Emballage

L'emballage de l'équipement contient les éléments suivants (LVI recommande de conserver l'emballage en cas de retour éventuel ou de transport du système) :

- Matériaux d'emballage (EPEL E)
- Carton ondulé
- Polyéthylène (LDPE4)

En ce qui concerne le tri et la collecte des matériaux d'emballage, veuillez contacter le département de collecte des emballages pour connaître les règles en vigueur dans votre municipalité.

Veuillez noter que ce produit et ses accessoires devront être recyclés comme déchets électroniques. Une batterie usagée doit être recyclée comme un déchet électronique.

5 Variantes

5.1 MagniLink AIR Duo

MagniLink AIR Duo/Duo+ (**MLAIR-DUO**, **MLAIR-DUO-2**) est un système à deux caméras qui diffuse des vidéos sans fil vers un ordinateur.



5.2 MagniLink AIR Uno

MagniLink AIR Uno (**MLAIR-UNO**) est un système à caméra unique qui diffuse des vidéos sans fil vers un ordinateur.



5.3 MagniLink AIR Distance

La caméra à distance est connectée à l'aide du câble réseau inclus. La caméra à distance est disponible avec différents supports.



Support de table (**MLAIR-DISTANCE**).



Support de plafond (**MLAIR-DISTANCE-C**).



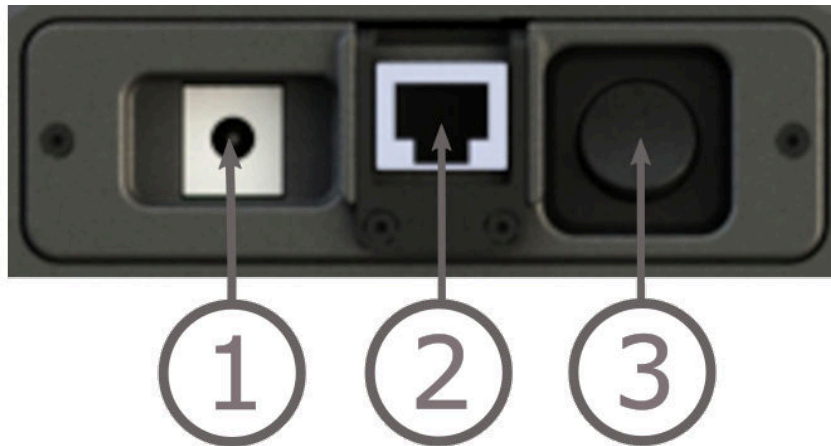
Support mural (**MLAIR-DISTANCE-W**).

5.4 MagniLink AIR Go

MagniLink AIR Go (**MLAIR-GO**) est un système portable doté d'une batterie intégrée qui diffuse des vidéos sans fil vers un ordinateur.



5.4.1 Connexion



1. Alimentation

L'adaptateur secteur se branche ici.

2. Port Ethernet

Il est possible de connecter le système directement à un ordinateur via un câble Ethernet.

3. Interrupteur marche/arrêt

Permet d'allumer l'appareil et de l'éteindre.

5.5 Paramètres Ethernet

Pour diffuser de la vidéo sur votre ordinateur à partir d'une distance MagniLink AIR, les conditions suivantes doivent être remplies.

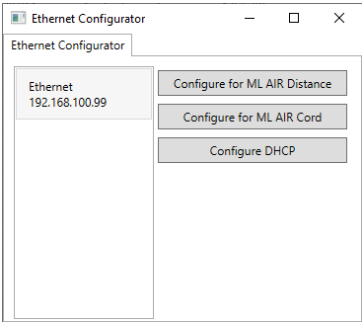
- L'adresse IP de la carte Ethernet de l'ordinateur doit être définie sur 192.168.100.99.

Pour diffuser de la vidéo sur votre ordinateur à partir d'un MagniLink AIR Go via un câble Ethernet, les conditions suivantes doivent être remplies.

- L'adresse IP de la carte Ethernet de l'ordinateur doit être définie sur 192.168.101.99.

Pour les ordinateurs sans port Ethernet, un adaptateur Ethernet vers USB doit être utilisé.

Dans le dossier d'installation C :\Program Files (x86)\LVI\MagniLink PCViewer, il y a un programme appelé EthernetConfigurator qui vous aide à le faire.



6 Accessoires



La commande (**MLAIR-A013**) peut être utilisée pour contrôler le système si vous ne souhaitez pas le faire à partir de l'ordinateur.



>L'unité de commande (**MLAIR-A012**) est utilisée si le système n'est pas connecté directement à un ordinateur. L'unité de commande contient un logiciel préinstallé et les caméras sont connectées au boîtier de commande, qui est à son tour connecté à un écran. Contient une commande portable



MagniLink Framegrabber (**MLAIR-A004**). Permet de transférer des images depuis une source vidéo externe (par exemple, un projecteur/ tableau interactif) vers le logiciel.



Support de toit (**MLAIR-A014**). Utilisé si le plafond n'est pas pourvu de panneaux de 60x60 cm.



Text To Speech pour PC (**TTS-PC**), Mac (**TTS-MAC**) ou Chromebook (**TTS-CHROME**).

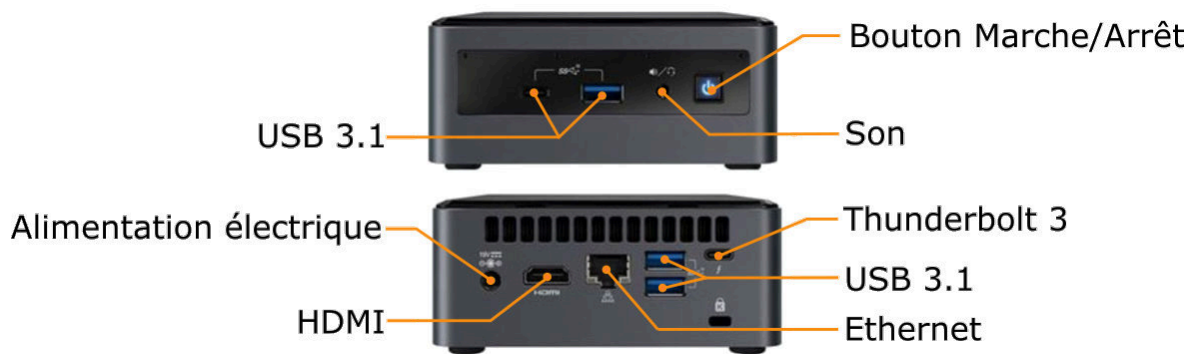
7 Unité de commande

Permet de contrôler le système s'il n'est pas connecté directement à un PC. Livré avec un logiciel préinstallé.

L'unité de commande peut être fournie avec un supplément offrant la compatibilité PC. Elle peut être contrôlée à l'aide d'une commande portable, d'une souris ou d'un clavier.

L'unité de commande et le logiciel offrent une fonctionnalité d'écran divisé.

7.1 Connexion



Bouton Marche/Arrêt.	Allume et éteint le système.
Alimentation électrique	L'adaptateur secteur se branche ici.
USB 3.1	Permet de connecter le boîtier de commande, la souris, le clavier ou une caméra USB.
Son	Permet de connecter vos écouteurs.
HDMI	Permet de connecter un moniteur externe.
Ethernet	Permet de connecter une caméra à distance.
Thunderbolt 3	Similaire à USB 3.1, mais permet également de connecter un moniteur.

8 Ergonomie de travail

Votre caméra de lecture est maintenant prête à fonctionner. Il est important que votre environnement de travail autour de MagniLink soit agréable et que vous soyez assis confortablement. Vous pourrez ainsi utiliser la caméra le plus longtemps possible sans exercer de pression excessive sur votre cou et votre dos.

Veillez tenir compte des recommandations suivantes :

- Votre chaise doit être placée près de la table sur laquelle l'équipement est installé. Évitez de rester assis pendant trop longtemps. Nous vous recommandons d'utiliser une chaise de bureau réglable en hauteur.
- Le siège de la chaise doit se trouver à une hauteur qui évite l'engourdissement de vos jambes. Les jambes doivent former un angle de 90 degrés et vos pieds doivent reposer à plat sur le sol.
- La table de lecture doit se trouver à une hauteur vous permettant reposer votre bras inférieur horizontalement sur elle. Il est important que la table ne soit ni trop haute ni trop basse pour vous. Idéalement, l'écran doit se trouver légèrement en dessous du niveau des yeux et former une ligne aussi droite que possible devant vous.
- Protection contre la lumière du jour. L'éclairage au plafond, les lampes de bureau et la lumière traversant les fenêtres peuvent créer des reflets sur le moniteur. Pour cette raison, évitez de placer des lampes qui éclairent directement votre écran ou vous-même.
- Si vous utilisez votre appareil pendant de longues périodes, les mouvements répétés risquent de provoquer des douleurs dans le cou, les épaules et le dos. Vos yeux risquent également de se fatiguer après avoir passé de longs moments à regarder l'écran.

9 Caractéristiques techniques

MagniLink AIR Duo

Grossissement, Appareil photo de lecture	0,56 - 34x (23" 16:9 écran, distance 2m)
Grossissement, caméra de distance	0,16 - 27x (23" 16:9 écran, distance 5m)
Recommandation de hauteur	Au moins 1,5 m au-dessus de la table (sinon, la caméra ne peut pas faire la mise au point avec le zoom maximal).
Source d'alimentation	AC
Consommation d'énergie	30 W
Poids	8,5 Kg
Taille	600 x 600 x 170 mm (L x P x H)
Dimensions de l'emballage	730 x 730 x 390 mm (L x P x H)

MagniLink AIR Uno

Grossissement, caméra de distance	0,1 - 14x (23" 16:9 écran, distance 5m)
Recommandation de hauteur	Au moins 1,5 m au-dessus de la table (sinon, la caméra ne peut pas faire la mise au point avec le zoom maximal).
Source d'alimentation	AC
Consommation d'énergie	17,5 W
Poids	5 Kg
Taille	600 x 600 x 170 mm (L x P x H)
Dimensions de l'emballage	730 x 730 x 390 mm (L x P x H)

MagniLink AIR Distance

Grossissement, caméra de distance	0,1 - 14x (23" 16:9 écran, distance 5m)
Source d'alimentation	AC
Consommation d'énergie	14,2 W
Adaptateur secteur, entrée CA	100-240 V, 50-60 Hz
Adaptateur secteur, sortie CC	12 V, 3.3 A

Adaptateur secteur, puissance	40 W
Poids avec support de table	4,5 Kg
Dimensions avec support de table	170 x170 x 700 mm (L x P x H)
Dimensions de l'emballage, support de table	320 x 320 x 810 mm (L x P x H)
Poids avec support de plafond	5.0 Kg
Dimensions avec support de plafond	600 x 600 x 170 mm (L x P x H)
Dimensions de l'emballage, support de plafond	730 x 730 x 390 mm (L x P x H)
Poids avec support mural	2.0 Kg
Dimensions avec support mural	290 x 180 x 140 mm (L x P x H)

MagniLink AIR Go

Grossissement, caméra de distance	0,1 - 14x (23" 16:9 écran, distance 5m)
Source d'alimentation	Batterie/AC
Type de batterie	Lithium-ion
Capacité de la batterie	65 Wh
Temps de charge	2,5 heures
Autonomie de la batterie (utilisation)	Jusqu'à 4,5 heures
Poids de la batterie	322 g
Période de garantie de la batterie	1 année
Consommation d'énergie	14,2 W
Adaptateur secteur, entrée CA	100-240 V, 50-60 Hz
Adaptateur secteur, sortie CC	12 V, 5.41 A
Adaptateur secteur, puissance	65 W
Poids	5,3 Kg
Taille	205 x 205 x 340 mm (L x P x H)
Dimensions de l'emballage	260 x 270 x 390 mm (L x P x H)

Caractéristiques générales

Résolution	HD (1280x720)
Fréquence d'images	60 Hz

Humidité relative	<80%
Plage de température	Transport et entreposage -20°C - +60°C Fonctionnement: +5°C – +35°C

Durée de vie et utilisation sûre

Conformément au règlement (UE) 2017/745 (MDR), le fabricant précise la période pendant laquelle le produit est censé maintenir des performances sûres et efficaces dans des conditions normales d'utilisation. Pour ce produit, la durée de vie recommandée est de 3 ans à compter de la date d'achat.

Remarque :

La durée de vie indiquée ne correspond pas à la durée de vie technique complète du produit. Elle représente la période pendant laquelle les performances et la sécurité ont été vérifiées par le fabricant. Après cette période, le produit peut encore fonctionner, mais des facteurs tels que l'usure ou les évolutions technologiques peuvent justifier une évaluation en vue d'un éventuel remplacement.



Élimination des anciens équipements électriques et électroniques (applicable dans les pays de l'UE et dans les autres pays européens disposant de systèmes de collecte spécifiques)

Si ce symbole est indiqué sur le produit ou sur son emballage, ce produit ne doit pas être éliminé comme les déchets ménagers ordinaires. Au lieu de cela, il doit être déposé dans un centre de collecte destiné au recyclage des équipements électriques et électroniques. En s'assurant que ce produit est correctement éliminé, vous contribuez à prévenir l'impact négatif sur la santé et l'environnement qui pourrait résulter de l'élimination inappropriée de ce produit. Le recyclage participe à la gestion de nos ressources naturelles. Pour en savoir plus sur le recyclage de ce produit, nous vous invitons à contacter votre mairie, votre société de collecte des déchets ménagers ou le magasin dans lequel vous avez acheté ce produit.

10 Déclaration de conformité

DECLARATION OF CONFORMITY

Manufacturers name: *LVI Low Vision International AB*

Manufacturers Address: *Verkstadsgatan 5
S-352 46 Växjö
Sweden*

Web: *http://www.lviglobal.se*

SRN (Single Registration Number): *SE-MF-000004178*

Basic UDI-DI (GMN): *7330724MLAIRV9*

Brand name or trademark: *MagniLink*

Product code: ***MLAIR***

Classification: *Class 1*

Type of equipment: *Reading Aid*

Conformity assessment route: *LVI Low Vision International AB uses the procedures for the CE-labeling of their products according to Article 52(7) of Regulation MDR 2017/745.*

This declaration of conformity is issued under the sole responsibility of LVI Low Vision International AB. We hereby declare that the medical device(s) specified above meet the provision of the Regulation (EU) MDR 2017/745 for medical devices and Regulation (EU) 2023/1542 concerning batteries. This declaration is supported by the Quality System approval to ISO 9001 issued by Intertek. All supporting documentation is retained at the premises of the manufacturer.

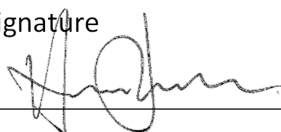
Manufacturer

Manufacturer's authorized representative

Date

17-03-2026

Signature



Position

Managing Director

Clarification

Henrik Blomdahl

Index alphabétique

À propos de LVI	1
Accessoires	11
Batterie (AIR Go)	4
Caractéristiques techniques	15
Connexion	9, 13
Consignes de sécurité	3
Déclaration de conformité	18
Emballage	6
Ergonomie de travail	14
Information	3
MagniLink AIR Distance	7
MagniLink AIR Duo	7
MagniLink AIR Go	8
MagniLink AIR Uno	7
Nettoyage	3
Ouverture du carton	6
Paramètres Ethernet	9
Présentation de MagniLink AIR	2
Réutilisation, installation et maintenance	3
Unité de commande	13
Variantes	7