

Brugsanvisning

MagniLink AIR



LVI Danmark ApS

Hørkær 24
2730 Herlev

Tel: 57 67 20 99

info@lvi.dk
www.lvi.dk

LVI Low Vision International

Verkstadsgatan 5
SE-352 46 Växjö

Tel: +46 470-727700

info@lvi.se
www.lvi.se

Inhold

1 Om LVI	1
2 Introduktion til MagniLink AIR	2
3 Information	3
3.1 Genbrug, installation og vedligeholdelse.....	3
3.2 Rengøring.....	3
3.3 Sikkerhedsinformation.....	3
3.4 Batteri (AIR Go).....	4
4 Udpakning	5
4.1 Emballage.....	5
5 Varianter	6
5.1 MagniLink AIR Duo.....	6
5.2 MagniLink AIR Uno.....	6
5.3 MagniLink AIR Distance.....	6
5.4 MagniLink AIR Go.....	7
5.4.1 Forbindelse.....	8
5.5 Ethernet-indstillinger.....	8
6 Tilbehør	10
7 Kontrolenhed	12
7.1 Tilslutning.....	12
8 Ergonomi	13
9 Teknisk information	14
10 KONFORMITETSERKLÆRING	17

1 Om LVI

LVI Low Vision International AB blev grundlagt i 1978 og er en af verdens førende producenter af udstyr til svagtseende. Nye produkter udvikles i tæt samarbejde med brugere og professionelle inden for synsrehabilitering. LVI er kvalitetscertificeret i henhold til ISO 9001 og er miljøcertificeret i henhold til ISO 14001.




Oplysningerne i denne manual er blevet omhyggeligt kontrolleret og anses for at være nøjagtige. LVI påtager sig dog ikke noget ansvar for nogen unøjagtigheder, der måtte være indeholdt i denne manual. LVI er under ingen omstændigheder ansvarlig for direkte, indirekte, særlige, pønale, hændelige skader eller følgeskader, der skyldes en fejl eller mangel i denne manual. Med tanke på den fortsatte produktudvikling forbeholder LVI sig ret til at foretage ændringer i denne manual og de produkter, den beskriver, til enhver tid og uden forudgående varsel eller anden form for forpligtelser.

2 Introduktion til MagniLink AIR

Tak, fordi du har valgt dette kamerasystem. Det er vores mål, at du er tilfreds med dit valg af leverandør og læsehjælpemiddel.

MagniLink AIR er en produktserie af forstørrende kamerasystemer, der er udviklet til personer med synsnedsættelse. Systemet fås med flere forskellige kameraer, som kan kombineres på forskellige måder. MagniLink AIR Uno har et kombineret afstands- og læsekamera. MagniLink AIR Duo/Duo+ har et afstandskamera og et læsekamera. MagniLink AIR Distance er et afstandskamera, der forbindes til en computer via et netværkskabel. Derudover kan flere forskellige læsekameraer fra LVI tilsluttes systemet. Systemet tilbyder blandt andet mulighed for at panorere og vippe kameraet, indstille forstørrelsesgraden, autofokus, flere kunstige farver samt mulighed for at sætte systemet i læsetilstand, spejltilstand eller afstandstilstand. MagniLink AIR kan streamer video til en PC, Mac, Chromebook eller iOS-enhed.



	Systemerne opfylder alle krav til CE-certificering for medicinsk udstyr i overensstemmelse med EU-forordning 2017/745.
 Medical Device	Symbolet MD angiver, at produktet er et medicinsk udstyr i henhold til forordning (EU) 2017/745 (MDR).
	Produktet opfylder alle gældende krav i henhold til FCC-reglerne.

3 Information

3.1 Genbrug, installation og vedligeholdelse

Anordningen må kun revideres og forberedes teknisk af en autoriseret virksomhed. Videre anvendelse må kun foretages efter passende inspektion og rengøring/desinfektion.

3.2 Rengøring

Før rengøring og vedligeholdelse af udstyr, bemærk:

- Frakobl enheden fra strømforsyningen, før den rengøres.
- Brug en let fugtig (ikke våd) klud og et rengørings-/desinficeringsmiddel, der er beregnet til monitører og computere.
- Lad ikke væsker trænge ind i enheden.

3.3 Sikkerhedsinformation

- Hvis produktet flyttes fra et koldt til et varmt lokale, kan der dannes kondens (fugt) i enheden eller på kameraobjektivet. For at undgå problemer med kondens skal udstyret anbringes i lokalet mindst 30 minutter før brug.
- Følg vejledningen i dokumentet "Montering og installation".
- Opbevar kabler og strømforsyninger på et sikkert sted.
- LVI anbefaler, at der er to personer til stede, når enheden monteres i et loft.
- Sørg for, at systemet installeres korrekt.
- Træk ikke i systemet, og hæng ikke i det, efter det er installeret.
- Pas på – klemningsfare
- Systemet må ikke dækkes til.
- Vær forsigtig ved flytning af enheden for at undgå personskade eller skade på enheden.
- Produktet må ikke betjenes, hvis det har været udsat for vand eller andre væsker. Et beskadiget eller vådt produkt kan forårsage elektrisk stød eller brand.
- Hvis systemet skal rengøres, skal du trække alle kabler ud og bruge en let fugtet (ikke våd) klud. Brug kun vand eller et rengøringsmiddel, der er beregnet til skærme og computere.

- Stol ikke 100 procent på resultaterne ved en OCR-konvertering. OCR-programmet kan misfortolke teksten. Det er specielt vigtigt at huske dette, når du behandler følsomme informationer som f.eks. en medicinsk recept.
- Alvorlige hændelser, der er opstået i forbindelse med produktet, skal indberettes til producenten og den kompetente myndighed i den medlemsstat, hvor brugeren er etableret.
- Foretag ikke yderligere justeringer, selvom produktet ikke fungerer normalt, efter du har fulgt de funktionelle beskrivelser. Træk strømkablet ud, og kontakt servicepersonalet eller produktleverandøren. Brug kun reservedele, som er specificeret af LVI.

I tvivlstilfælde, kontakt leverandøren.



Advarsel

Produktet leveres emballeret i en plastikpose. For at undgå kvælningsrisiko skal posen holdes væk fra børns rækkevidde.

3.4 Batteri (AIR Go)

- Produktet anvender et lithium-ion-batteri. Disse batterier indeholder metaller som lithium, nikkel og kobolt, som kan være skadelige for miljøet, hvis de ikke håndteres korrekt. Forkert håndtering kan medføre brandfare eller lækage af stoffer, der er farlige for både mennesker og dyr. Ved at genanvende batteriet korrekt mindsker du miljøpåvirkningen og bidrager til, at værdifulde materialer genvindes.
- Batteriet kan udskiftes af brugeren med en Torx T6-skruestrækker. Åbn batteridækslet ved at løsne de to Torx T6-skruer på produktets underside, og løft forsigtigt batteriet ud.
- Vi anbefaler, at du kontakter LVI for at få den korrekte type erstatningsbatteri samt vejledning, hvis du er i tvivl.
- Ved bortskaffelse af produktet skal batteriet fjernes og håndteres som farligt affald. Dæk batteriets poler med isolerbånd for at forhindre kortslutning, og læg batteriet i en plastikpose, før det afleveres på en genbrugsstation. For yderligere information om indsamlingssteder i dit område, kontakt din lokale affaldsmyndighed eller leverandøren.
- Aflad batteriet gennem normal brug før genanvendelse, hvis det er muligt. Dette mindsker risikoen for brand. Forsøg aldrig at kortslutte eller punktere batteriet.

4 Udpakning

Systemet leveres i en kasse med følgende indhold:

- Kammersystem
- Brugsanvisning
- USB-stik med software

Kontrollér før du åbner kassen, at der ikke er nogen udvendige skader. I tilfælde af skade kontakt da budfirmaet for at indberette skaden. Åbn kassen, tag MagniLink AIR ud, og fjern emballeringsdelene. Se kapitlet om installation, hvis du har brug for yderligere oplysninger.

4.1 Emballage

Emballagen består af følgende emballeringsmateriale (LVI-anbefaler, at du gemmer emballagen, hvis systemet skal sendes tilbage eller flyttes):

- Emballagemateriale (EPEL E)
- Kasse (bølgepap)
- Polyethylen (LDPE4)

For oplysninger om reglerne for sortering og indsamling af emballeringsmaterialer i dit område, bedes du kontakte kundeservicen på genbrugsstationen.

Bemærk, at produktet og dets tilbehør skal bortskaffes som elektronisk affald. Et udtjent batteri skal bortskaffes som elektronikaffald.

5 Varianter

5.1 MagniLink AIR Duo

MagniLink AIR Duo/Duo+ (**MLAIR-DUO, MLAIR-DUO-2**) er et system med to kameraer, der streamer video trådløst til en computer.



5.2 MagniLink AIR Uno

MagniLink AIR Uno (**MLAIR-UNO**) er et enkeltkammersystem, der streamer video trådløst til en computer.



5.3 MagniLink AIR Distance

Afstandskameraet tilsluttes ved hjælp af det medfølgende netværkskabel. Afstandskameraet fås med forskellige beslag.



Bordbeslag (**MLAIR-DISTANCE**).



Loftsbeslag (**MLAIR-DISTANCE-C**).



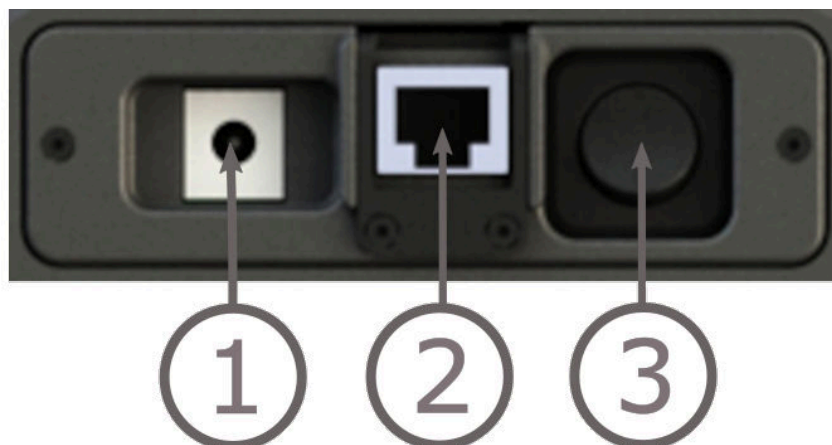
Vægbeslag (**MLAIR-DISTANCE-W**).

5.4 MagniLink AIR Go

MagniLink AIR Go (**MLAIR-GO**) er et bærbart system med indbygget batteri, der streamer video trådløst til en computer.



5.4.1 Forbindelse



1. **Strømforsyning**

AC-adapteren tilsluttes her.

2. **Ethernet-port**

Det er muligt at tilslutte systemet direkte til en computer via et Ethernet-kabel.

3. **Tænd/sluk-knap**

Bruges til at tænde enheden og slukke for enheden.

5.5 Ethernet-indstillinger

For at streame video til din computer fra en MagniLink AIR Distance skal følgende være opfyldt.

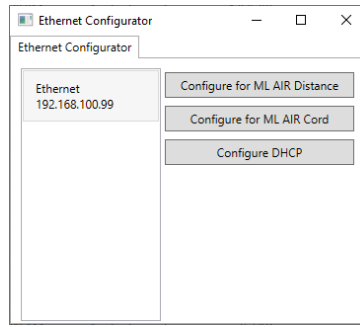
- IP-adressen på computerens ethernet-kort skal indstilles til 192.168.100.99.

For at streame video til din computer fra en MagniLink AIR Go via et Ethernet-kabel skal følgende være opfyldt.

- IP-adressen på computerens ethernet-kort skal indstilles til 192.168.101.99.

På computere uden en Ethernet-port skal der bruges en Ethernet til USB-adapter.

I installationsmappen C: \ Program Files (x86) \ LVI \ MagniLink PCViewer er der et program kaldet EthernetConfigurator, der hjælper med dette.



6 Tilbehør



Betjeningsenheden (**MLAIR-A013**) kan bruges til styring af systemet, hvis du ikke ønsker at styre det fra computeren.



Styreenheden (**MLAIR-A012**) bruges, hvis systemet ikke er direkte forbundet til en computer. Styreenheden indeholder installeret software, og kameraerne forbindes til kontrolboksen, der igen er tilsluttet en skærm. Inkluderer en håndholdt betjeningsenhed.



MagniLink Framegrabber (**MLAIR-A004**). Bruges til at overføre billeder fra en ekstern videokilde (f.eks. en projektor/smartboard) til softwaren.



Loftbeslag (**MLAIR-A014**). Bruges, hvis loftet ikke har 60 x 60 cm-plader.



Tekst til tale til pc (**TTS-PC**), Mac (**TTS-MAC**) eller Chromebook (**TTS-CHROME**).

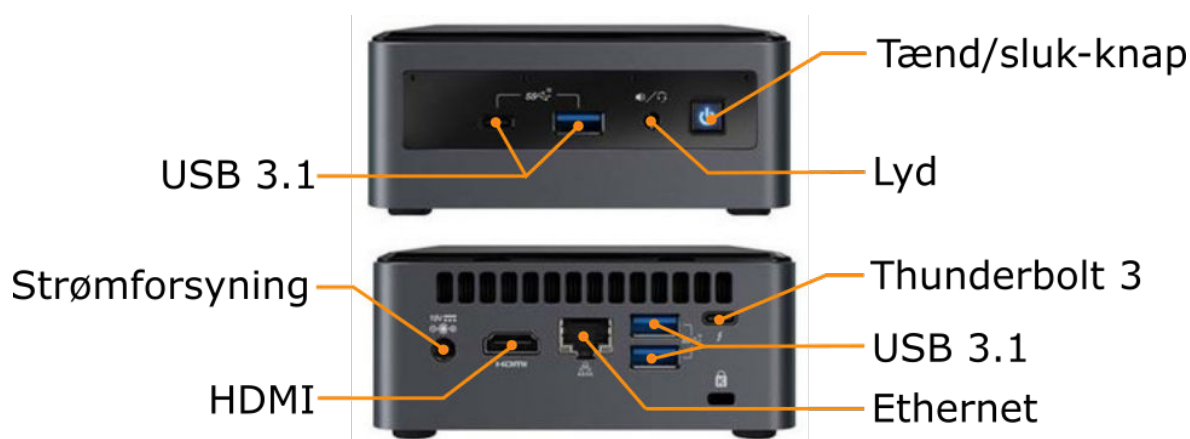
7 Kontrolenhed

Bruges til styring af systemet, hvis det ikke er direkte forbundet med en PC. Leveres med software installeret.

Kontrolenheden kan leveres med PC-kompatibilitet som ekstra tilbehør. Den kan styres ved hjælp af en håndholdt betjeningsenhed, en mus eller et tastatur.

Sammen med softwaren giver kontrolenheden mulighed for opdeling.

7.1 Tilslutning



Tænd/sluk-knap.	Tænder og slukker for systemet.
Strømforsyning	Strømadapteren tilsluttes her.
USB 3.1	Bruges til at tilslutte kontrolboksen, musen, tastaturet eller et USB-kamera.
Lyd	Tilslutning af hovedtelefoner.
HDMI	Bruges til tilslutning af en ekstern skærm.
Ethernet	Bruges til tilslutning af et afstandskamera.
Thunderbolt 3	Som USB 3.1, men bruges også til tilslutning til en skærm.

8 Ergonomi

Nu er dit læsekamera klar til brug. Det er vigtigt, at du har en komfortabel arbejdsplads omkring MagniLink, og at du sidder korrekt. Så kan du bruge kameraet i lang tid uden at udsætte din nakke og ryg for en alt for stor belastning.

Du bør huske følgende:

- Din stol bør være placeret tæt på bordet, hvor udstyret er placeret, og du bør ikke sidde for længe i stolen. Vi anbefaler en god kontorstol, der kan justeres i højden.
- Stolesædet bør være indstillet i en højde, så benene ikke begynder at sove. Benene bør have en vinkel på 90 grader, og dine fødder bør hvile på jorden.
- Bordet bør stå i en højde, hvor du kan hvile din højre arm vandret på det. Det er vigtigt, at bordet hverken er for højt eller for lavt til dig. Det er den ideelle placering, hvis skærmen befinder sig en smule under øjenhøjde og står så lige som muligt foran dig.
- Afskærm dagslyset. Lamper i loftet, bordlamper og lys fra vinduet kan reflektere sig i skærmen. Af denne årsag bør du undgå at placere lamper, så de skinner direkte ind i skærmen eller mod dig selv.
- Hvis du bruger enheden i længere tid, er der risiko for, at gentagne bevægelser kan give dig smerter i nakke, skuldre og ryg. Dine øjne kan også blive trætte af at se på skærmen for længe.

9 Teknisk information

MagniLink AIR Duo

Forstørrelse, læsekamera	0,56 - 34x (23" 16:9 skærm, afstand 2m)
Forstørrelse, afstandskamera	0,16 - 27x (23" 16:9 skærm, afstand 5m)
Anbefalet højde	Mindst 1,5 m over bordet (Ellers kan kameraet ikke fokusere ved maksimal forstørrelse).
Strømkilde	AC
Strømforbrug	30 W
Vægt	8,5 Kg
Dimensioner	600 x 600 x 170 mm (B x D x H)
Dimensioner af emballage	730 x 730 x 390 mm (B x D x H)

MagniLink AIR Uno

Forstørrelse, afstandskamera	0,1 - 14x (23" 16:9 skærm, afstand 5m)
Anbefalet højde	Mindst 1,5 m over bordet (Ellers kan kameraet ikke fokusere ved maksimal forstørrelse).
Strømkilde	AC
Strømforbrug	17,5 W
Vægt	5 Kg
Dimensioner	600 x 600 x 170 mm (B x D x H)
Dimensioner af emballage	730 x 730 x 390 mm (B x D x H)

MagniLink AIR Distance

Forstørrelse, afstandskamera	0,1 - 14x (23" 16:9 skærm, afstand 5m)
Strømkilde	AC
Strømforbrug	14,2 W
Strømforsyning, AC-indgang	100-240 V, 50-60 Hz
Strømforsyning, DC-udgang	12 V, 3.3 A
Strømforsyning, effekt	40 W
Vægt med bordbeslag	4,5 Kg

Dimensioner med bordbeslag	170 x 170 x 700 mm (B x D x H)
Dimensioner på emballage, bordbeslag	320 x 320 x 810 mm (B x D x H)
Vægt med loftbeslag	5.0 Kg
Dimensioner med loftbeslag	600 x 600 x 170 mm (B x D x H)
Dimensioner på emballage, loftbeslag	730 x 730 x 390 mm (B x D x H)
Vægt med vægbeslag	2.0 Kg
Dimensioner med vægbeslag	290 x 180 x 140 mm (B x D x H)

MagniLink AIR Go

Forstørrelse, afstandskamera	0,1 - 14x (23" 16:9 skærm, afstand5m)
Strømkilde	Batteri/AC
Batteri, type	Lithium ion
Batterikapacitet	65 Wh
Opladningstid	2,5 timer
Batterilevetid (brug)	Op til 4,5 timer
Batteriets vægt	322 g
Garantiperiode batteri	1 år
Strømforbrug	14,2 W
Strømforsyning, AC-indgang	100-240 V, 50-60 Hz
Strømforsyning, DC-udgang	12 V, 5.41 A
Strømforsyning, effekt	65 W
Vægt	5,3 Kg
Dimensioner	205 x 205 x 340 mm (B x D x H)
Dimensioner af emballage	260 x 270 x 390 mm (B x D x H)

Generelle egenskaber

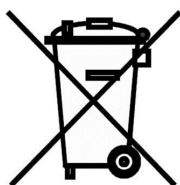
Opløsning	HD (1280x720)
Billedhastighed	60 Hz
Relativ luftfugtighed	<80%
Temperaturområde	Transport og lager -20°C - +60°C Drift: +5°C – +35°C

Levetid og sikker anvendelse

I overensstemmelse med forordning (EU) 2017/745 (MDR) angiver producenten den periode, hvor produktet forventes at opretholde sikker og effektiv ydeevne under normale anvendelsesforhold. For dette produkt er den anbefalede levetid 3 år fra købsdatoen.

Bemærk:

Den angivne levetid svarer ikke til produktets fulde tekniske levetid. Den angiver den periode, hvor producenten har verificeret produktets sikkerhed og funktion. Efter denne periode kan produktet stadig fungere, men faktorer som slitage eller teknologiske forbedringer kan begrunde en vurdering med henblik på eventuel udskiftning.



Bortskaffelse af udtjent elektrisk og elektronisk udstyr (gælder for EU-lande og alle andre europæiske lande, der har særlige sorteringssystemer)

Hvis produktet eller emballagen bærer dette symbol, må det ikke behandles som almindeligt husholdningsaffald. Det skal i stedet for indleveres på en dertil egnet genbrugsstation for genbrug af elektrisk og elektronisk udstyr. Hvis du sikrer, at dette produkt bortskaffes på en ordentlig måde, er du med til at forhindre en negativ påvirkning af helbred og miljø, der ellers ville være resultatet af en ukorrekt bortskaffelse af dette produkt. Genbrug er med til at bevare vores naturlige ressourcer. Hvis du ønsker flere oplysninger om genbrug af dette produkt, kan du kontakte din hjemkommune, dit renovationselskab eller rette henvendelse til den butik, hvor du har købt produktet.

10 KONFORMITETSERKLÄRING

DECLARATION OF CONFORMITY

Manufacturers name: *LVI Low Vision International AB*

Manufacturers Address: *Verkstadsgratan 5
S-352 46 Växjö
Sweden*

Web: *<http://www.lviglobal.se>*

SRN (Single Registration Number): *SE-MF-000004178*

Basic UDI-DI (GMN): *7330724MLAIRV9*

Brand name or trademark: *MagniLink*

Product code: ***MLAIR***

Classification: *Class 1*

Type of equipment: *Reading Aid*

Conformity assessment route: *LVI Low Vision International AB uses the procedures for the CE-labeling of their products according to Article 52(7) of Regulation MDR 2017/745.*

This declaration of conformity is issued under the sole responsibility of LVI Low Vision International AB. We hereby declare that the medical device(s) specified above meet the provision of the Regulation (EU) MDR 2017/745 for medical devices and Regulation (EU) 2023/1542 concerning batteries. This declaration is supported by the Quality System approval to ISO 9001 issued by Intertek. All supporting documentation is retained at the premises of the manufacturer.

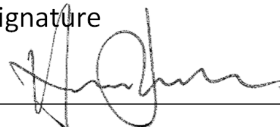
Manufacturer

Manufacturer's authorized representative

Date

17-03-2026

Signature



Clarification

Henrik Blomdahl

Position

Managing Director

Alfabetisk indeks

Batteri (AIR Go)	4
Emballage	5
Ergonomi	13
Ethernet-indstillinger	8
Forbindelse	8
Genbrug, installation og vedligeholdelse	3
Information	3
Introduktion til MagniLink AIR	2
KONFORMITETSERKLÆRING	17
Kontrolenhed	12
MagniLink AIR Distance	6
MagniLink AIR Duo	6
MagniLink AIR Go	7
MagniLink AIR Uno	6
Om LVI	1
Rengøring	3
Sikkerhedsinformation	3
Teknisk information	14
Tilbehør	10
Tilslutning	12
Udpakning	5
Varianter	6