

Bruksanvisning

MagniLink AIR



Tillverkare: LVI Low Vision International

Verkstadsgatan 5 Tel: 0470 - 727700 info@lvi.se

352 46 Växjö www.lvi.se

Innehållsförteckning

1 Om LVI.....	1
2 Introduktion av MagniLink AIR.....	2
3 Information.....	3
3.1 Återanvändning, installation och underhåll.....	3
3.2 Rengöring.....	3
3.3 Säkerhetsinformation.....	3
3.4 Batteri (AIR Go).....	4
4 Uppackning.....	5
4.1 Emballage.....	5
5 Varianter.....	6
5.1 MagniLink AIR Duo.....	6
5.2 MagniLink AIR Uno.....	6
5.3 MagniLink AIR Distance.....	6
5.4 MagniLink AIR Go.....	7
5.4.1 Inkoppling.....	8
5.5 Ethernetinställningar.....	8
6 Tillbehör.....	10
7 Kontrollenhet.....	12
7.1 Inkoppling.....	12
8 Ergonomi.....	13
9 Teknisk information.....	14
10 Declaration of Conformity.....	17

1 Om LVI

LVI Low Vision International AB grundades 1978 och är en av världens ledande tillverkare av hjälpmedel för synsvaga. Utveckling av nya produkter sker i nära samarbete med användare och professionell personal inom synrehabiliteringen. LVI är kvalitetscertifierat enligt ISO 9001 och miljöcertifierat enligt ISO 14001.




Informationen i denna bruksanvisning har noga kontrollerats och anses vara korrekt. LVI tar inget ansvar för några felaktigheter som denna bruksanvisning kan innehålla. LVI är inte ansvarig för några direkta eller indirekta skador som resultat från informationen i denna bruksanvisning. Eftersom produktutveckling ständigt sker, förbehåller sig LVI rätten att när som helst utan föregående information göra förbättringar i denna bruksanvisning och den produkt som beskrivs i densamma.

2 Introduktion av MagniLink AIR

Vi gratulerar dig till ditt val av kameran system. Vårt mål är att du ska känna dig nöjd med ditt val av leverantör och synhjälpmedel.

MagniLink AIR är en produktserie av förstorande kameran system designad för personer med synnedsättning. Systemet finns med flera olika kameror som kan kombineras på olika sätt. MagniLink AIR Uno med en kombinerad avstånds- och läskamera. MagniLink AIR Duo/Duo+ med en avståndskamera och en läskamera. MagniLink AIR Distance är en avståndskamera som kopplas till datorn via en nätverkskabel. Dessutom kan flera olika läskameror från LVI anslutas till systemet. Systemet erbjuder bland annat möjlighet att panorera och tilita kameran, att ställa in förstoringsgraden, autofokus, flera artificiella färger, möjlighet att ställa systemet i läsläge, spegelläge eller avståndsläge. MagniLink AIR kan strömma video till, en PC, Mac, Chromebook eller iOS-enhet.



	Produkten uppfyller alla krav för CE-märkning av medicintekniska produkter enligt förordningen MDR 2017/745.
 Medical Device	Symbolen MD anger att produkten är en medicinteknisk produkt enligt förordning (EU) 2017/745 (MDR).
	Produkten uppfyller alla tillämpliga krav enligt FCC-reglerna.

3 Information

3.1 Återanvändning, installation och underhåll

Enheten får endast omhändertas och servas av ett auktoriserat företag. Återanvändning får endast ske efter lämplig rengöring / desinfektion och säkerhetskontroll.

3.2 Rengöring

lakta följande före rengöring och underhåll.

- Koppla bort strömförsörjningen från enheten före rengöring:
- Använd en lätt fuktad (ej våt) trasa och ett rengörings-/desinfektionsmedel som är avsett för monitorer och datorer.
- Låt inga vätskor komma in i enheten.

3.3 Säkerhetsinformation

- Om produkten flyttas från kyla till ett varmt rum kan det bildas kondens (fukt) inuti apparaten eller på kamerans lins. För att undvika problem med kondens bör apparaten installeras i rummet minst 30 minuter innan den ska användas.
- Följ anvisningarna i dokumentet "Montering och installation".
- Förlägg kablar och nätaggregat på ett säkert sätt.
- LVI rekommenderar att man är två personer vid takmontering av enhet.
- Säkerställ att systemet är installerat på ett korrekt sätt.
- Häng ej i systemet efter installation.
- Se upp för klämrisk.
- Täck ej över systemet.
- Var aktsam vid förflyttning av enhet så att personskador eller skador på enheten ej uppstår oavsiktligt.
- Spänningssätt eller använd aldrig produkten om den blivit utsatt för vatten, regn eller andra vätskor. Skadad eller blöt produkt kan orsaka elektriska stötar eller brand.
- Om systemet behöver rengöras, dra ut alla kontakter och använd en lätt fuktad (ej våt) trasa. Använd endast vatten eller rengöringsmedel som är avsett för monitorer och datorer.

- Förlita dig inte till 100 procent på resultatet från en OCR-behandling eftersom det är möjligt att OCR-motorn feltolkar texten. Detta är extra viktigt att tänka på när känslig information behandlas t.ex. en ordination av läkemedel.
- Allvarliga tillbud som har inträffat i samband med produkten skall rapporteras till tillverkaren och behöriga myndigheten i den medlemsstat där användaren är etablerad.
- Vidta inga ytterligare justeringar om du ej förmår att erhålla normala funktioner genom att följa funktionsbeskrivningarna. Dra ut nätkabeln och anlita servicepersonal eller distributör. Använd endast reservdelar som är specificerade av LVI.

Vid osäkerhet, kontakta er leverantör.

Varning



Vid uppäckning av produkten är denna omsluten av en plastpåse. Ha påsen utom räckhåll för barn och spädbarn för att förhindra kvävningsrisk.

3.4 Batteri (AIR Go)

- Produkten använder ett litiumjonbatteri. Dessa batterier innehåller metaller som litium, nickel och kobolt, vilka kan vara skadliga för miljön om de inte hanteras korrekt. Vid felaktig hantering kan batterier orsaka brand eller läcka ämnen som är farliga för både människor och djur. Genom att återvinna batteriet på rätt sätt minskar du miljöpåverkan och bidrar till att värdefulla material tas till vara.
- Batteriet är utbytbart av användaren med hjälp av en Torx T6-skruvmejsel. Öppna batteriluckan genom att lossa de två Torx T6-skruvarna på undersidan av produkten och lyft försiktigt ur batteriet.
- Vi rekommenderar att du kontaktar LVI för att få rätt typ av ersättningsbatteri och instruktioner om du är osäker.
- Vid kassering ska batteriet tas bort och hanteras som farligt avfall. Täck batteriets kontakter med eltejp för att förhindra kortslutning och lägg det i en plastpåse innan det lämnas in till återvinningscentral. För mer information var du kan hitta insamlingsplatser i din kommun, kontakta Elkretsen 08-545 212 90.
- Ladda ur batteriet genom normal användning före återvinning, om möjligt. Detta minskar risken för brand. Försök aldrig att kortsluta eller punktera batteriet.

4 Uppackning

Systemet levereras i en kartong med följande innehåll:

- Kameran system
- Bruksanvisning
- USB-minne med mjukvara

Kontrollera först att kartongen inte har några yttre skador. Vid eventuella skador, kontakta transportbolaget och gör en skadeanmälan. Öppna kartongen och ta ut MagniLink AIR och ta bort emballagedelarna. För vidare information se Installation.

4.1 Emballage

Emballaget består av följande förpackningsmaterial (LVI rekommenderar att emballaget sparas för eventuell återsändning eller om systemet skall flyttas):

- Packmaterial (EPEL E)
- Kartong (wellpapp)
- Polyetenpåse (LDPE4)

För sortering och insamling av förpackningsmaterial, kontakta Förpackningsinsamlingens kundtjänst tel. 0200-88 03 11 för information om vilka regler som gäller i din kommun.

Observera även att produkten och dess tillbehör måste återvinnas som elektronikskrot. Ett uttjänt batteri sorteras som elektronikskrot.

5 Varianter

5.1 MagniLink AIR Duo

MagniLink AIR Duo/Duo+ (**MLAIR-DUO**, **MLAIR-DUO-2**) är ett system med två kameror som strömmar video trådlöst till en dator.



5.2 MagniLink AIR Uno

MagniLink AIR Uno (**MLAIR-UNO**) är ett system med en kamera som strömmar video trådlöst till en dator.



5.3 MagniLink AIR Distance

Avståndskameran kopplas in med den medföljande nätverkskabeln. Det går att få avståndskameran med flera olika fästen.



Bordsfäste (**MLAIR-DISTANCE**).



Undertakfäste (**MLAIR-DISTANCE-C**).



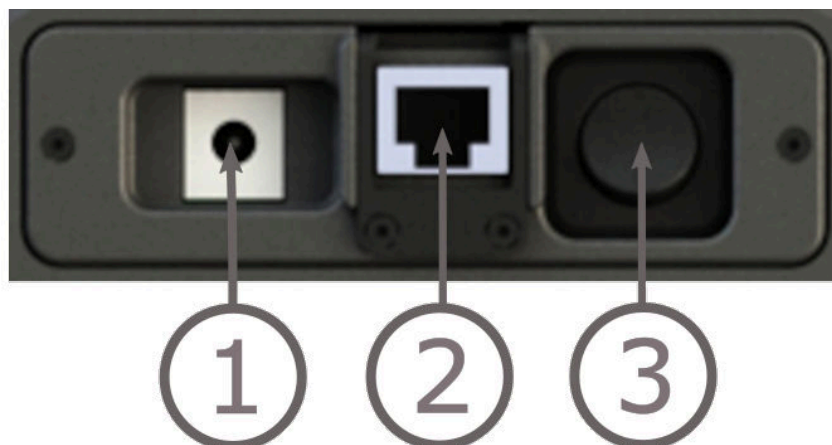
Väggfäste (**MLAIR-DISTANCE-W**).

5.4 MagniLink AIR Go

MagniLink AIR Go (**MLAIR-GO**) är ett portabelt system med inbyggt batteri som strömmar video trådlöst till en dator.



5.4.1 Inkoppling



1. **Strömförsörjning**

Nätadaptern kopplas in här.

2. **Ethernet port**

Det är möjligt att koppla systemet direkt till en dator via en ethernet-kabel.

3. **Av/på knapp**

Används för att starta enheten och för att stänga av enheten.

5.5 Ethernetinställningar

För att kunna strömma video till datorn från en MagniLink AIR Distance, så måste följande uppfyllas.

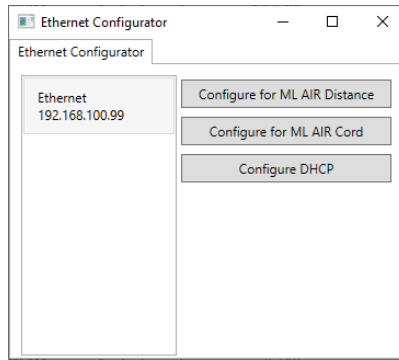
- IP-adressen för datorn ethernet-kort måste sättas till 192.168.100.99.

För att kunna strömma video till datorn från en MagniLink AIR Go via en ethernet-kabel, så måste följande uppfyllas.

- IP-adressen för datorn ethernet-kort måste sättas till 192.168.101.99.

För datorer utan ethernet-port måste en ethernet till USB-adapter användas.

I installationsmappen **C:\Program Files (x86)\LVI\MagniLink PCViewer** finns programmet **EthernetConfigurator** som hjälper till med detta.



6 Tillbehör



Handkontrollen (**MLAIR-A013**) är ett tillbehör som kan användas för styrning av systemet om man inte önskar styra direkt från datorn.



Kontrollenheten (**MLAIR-A012**) används om systemet inte är anslutet direkt till en dator. Kontrollenheten innehåller förinstallerad mjukvara och kamerorna ansluts till kontrollboxen som i sin tur kopplas till en skärm. Handkontroll ingår.



MagniLink Framegrabber (**MLAIR-A004**). Används till att överföra bild från en extern videokälla (t.ex. projektor/smartboard) till mjukvaran.



Takfäste (**MLAIR-A014**). Används i de fallen taket inte är av typ Undertak med plattor 60x60cm.



Textuppläsning (Text To Speech) för PC (**TTS-PC**), Mac (**TTS-MAC**) eller Chromebook (**TTS-CHROME**).

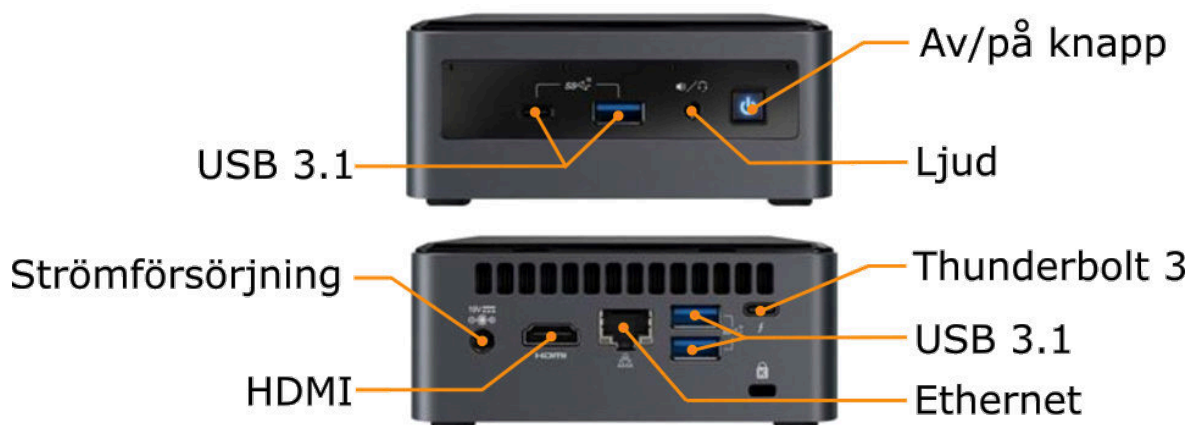
7 Kontrollenhet

Används till att styra systemet om det inte är anslutet direkt till en PC. Levereras med färdiginstallerad mjukvara.

Kontrollenheten kan få PC-funktionalitet som tillbehör. Den kan styras med handkontroll eller mus och tangentbord.

Kontrollenheten tillsammans med mjukvaran ger möjlighet till splitfunktion.

7.1 Inkoppling



Av/på-knapp	Sätter på och stänger av systemet.
Strömförsörjning	Nätadaptern kopplas in här.
USB 3.1	Här kan man koppla in en kontrollbox, mus, tangentbord eller en USB-kamera.
Ljud	Här kan man koppla in hörlurar eller högtalare.
HDMI	Här kan man koppla in en bildskärm.
Ethernet	Här kan man koppla in en avståndskamera.
Thunderbolt 3	Som USB 3.1 men man kan även koppla in en bildskärm.

8 Ergonomi

Nu är din läskamera redo att användas. Det är viktigt med en bekväm arbetsplats kring din MagniLink, och att du sitter bra och rätt. Detta för att du ska orka använda det så länge som möjligt och undvika felbelastning och slitageskador på nacke och rygg.

Följande kan vara bra att tänka på:

- Stolen ska stå nära bordet som apparaten står på, och du ska sitta långt in på stolen. Vi rekommenderar en bra kontorsstol med reglerbar höjd.
- Stolsitsen bör vara i en sitthöjd som inte orsakar att benen domnar, benen ska ha en vinkel på 90 grader och du ska vila fötterna på golvet.
- Läsbordet ska vara i sådan höjd att underarmen kan vila horisontellt på läsbordsskivan. Det är viktigt att bordet varken är för högt eller för lågt för dig. Det bästa är om mitten på skärmen är lite under ögonhöjd och så rakt framför dig som möjligt.
- Skärma av dagsljus. Lampor i taket, bordslampor och ljus från fönster kan ge reflexer på monitorskärmen. Undvik därför en placering där ljuset lyser direkt mot skärmen eller mot dig själv.
- Vid långvarigt användande av apparaten finns det risk för att monotona rörelser ger värk i nacke, axlar och rygg. Ögonen kan också bli trötta av att titta för länge in i en bildskärm.

9 Teknisk information

MagniLink AIR Duo

Förstoring läskamera	0,56 - 34x (23" 16:9 skärm, avstånd 2m)
Förstoring, avståndskamera	0,16 - 27x (23" 16:9 skärm, avstånd 5m)
Höjdrekommendation	Minst 1,5m över bordet bordet (Annars kan inte kameran fokusera vid max förstoring).
Strömkälla	AC
Strömförbrukning	30 W
Vikt	8,5 Kg
Dimensioner	600 x 600 x 170 mm (B x D x H)
Dimensioner på emballage	730 x 730 x 390 mm (B x D x H)

MagniLink AIR Uno

Förstoring, avståndskamera	0,1 - 14x (23" 16:9 skärm, avstånd 5m)
Höjdrekommendation	Minst 1,5m över bordet (Annars kan inte kameran fokusera vid max förstoring).
Strömkälla	AC
Strömförbrukning	17,5 W
Vikt	5 Kg
Dimensioner	600 x 600 x 170 mm (B x D x H)
Dimensioner på emballage	730 x 730 x 390 mm (B x D x H)

MagniLink AIR Distance

Förstoring, avståndskamera	0,1 - 14x (23" 16:9 skärm, avstånd 5m)
Strömkälla	AC
Strömförbrukning	14,2 W
Nätadapter, AC in	100-240 V, 50-60 Hz
Nätadapter, DC ut	12 V, 3.3 A
Nätadapter, effekt	40 W
Vikt med bordsfäste	4,5 Kg

Dimensioner med bordsfäste	170 x 170 x 700 mm (B x D x H)
Dimensioner på emballage, bordsfäste	320 x 320 x 810 mm (B x D x H)
Vikt med takfäste	5.0 Kg
Dimensioner med takfäste	600 x 600 x 170 mm (B x D x H)
Dimensioner på emballage, takfäste	730 x 730 x 390 mm (B x D x H)
Vikt med väggfäste	2.0 Kg
Dimensioner med väggfäste	290 x 180 x 140 mm (B x D x H)

MagniLink AIR Go

Förstoring, avståndskamera	0,1 - 14x (23" 16:9 skärm, avstånd5m)
Strömkälla	Batteri/AC
Batterityp	Litium-jon
Batterikapacitet	65 Wh
Laddningstid	2,5 timmar
Batteritid (användning)	Upp till 4,5 timmar
Vikt batteri	322 g
Garantitid batteri	1 år
Strömförbrukning	14,2 W
Nätadapter, AC in	100-240 V, 50-60 Hz
Nätadapter, DC ut	12 V, 5.41 A
Nätadapter, effekt	65 W
Vikt	5,3 Kg
Dimensioner	205 x 205 x 340 mm (B x D x H)
Dimensioner på emballage	260 x 270 x 390 mm (B x D x H)

Generella egenskaper

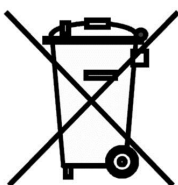
Upplösning	HD (1280x720)
Bildfrekvens	60 Hz
Relativ luftfuktighet	<80%
Temperaturområde	Transport och lager -20°C - +60°C Drift: +5°C – +35°C

Livslängd och säker användning

I enlighet med förordning (EU) 2017/745 (MDR) anger tillverkaren den tidsperiod under vilken produkten förväntas upprätthålla säker och effektiv prestanda under normala användningsförhållanden. För denna produkt är den rekommenderade livslängden 3 år från inköpsdatum.

Observera:

Den angivna livslängden motsvarar inte produktens fulla tekniska livslängd. Den avser den period under vilken tillverkaren har verifierat produktens säkerhet och funktion. Efter denna period kan produkten fortfarande fungera, men faktorer såsom slitage eller tekniska förbättringar kan motivera en utvärdering för eventuellt utbyte.



Bortskaffande av gamla elektriska och elektroniska apparater (gäller för EU samt andra europeiska länder med särskilda insamlingssystem)

Om produkten eller dess förpackning är försedd med denna symbol, ska den inte hanteras som hushållsavfall. Den ska i stället lämnas in till ett lämpligt insamlingsställe för återvinning av elektriska och elektroniska apparater. Genom att svara för att denna produkt omhändertas på rätt sätt, hjälper du till att förhindra den negativa påverkan på miljö och människors hälsa, som annars skulle kunna bli en följd av olämplig avfallshantering av denna produkt.

Materialåtervinning bidrar till hushållningen av naturresurser. För att få närmare information om återvinning av denna produkt, kan du kontakta din kommun, ditt renhållningsföretag, eller den butik där du köpte produkten.

10 Declaration of Conformity

DECLARATION OF CONFORMITY

Manufacturers name: *LVI Low Vision International AB*

Manufacturers Address: *Verkstadsgratan 5
S-352 46 Växjö
Sweden*

Web: *<http://www.lviglobal.se>*

SRN (Single Registration Number): *SE-MF-000004178*

Basic UDI-DI (GMN): *7330724MLAIRV9*

Brand name or trademark: *MagniLink*

Product code: ***MLAIR***

Classification: *Class 1*

Type of equipment: *Reading Aid*

Conformity assessment route: *LVI Low Vision International AB uses the procedures for the CE-labeling of their products according to Article 52(7) of Regulation MDR 2017/745.*

This declaration of conformity is issued under the sole responsibility of LVI Low Vision International AB. We hereby declare that the medical device(s) specified above meet the provision of the Regulation (EU) MDR 2017/745 for medical devices and Regulation (EU) 2023/1542 concerning batteries. This declaration is supported by the Quality System approval to ISO 9001 issued by Intertek. All supporting documentation is retained at the premises of the manufacturer.

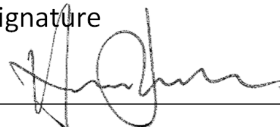
Manufacturer

Manufacturer's authorized representative

Date

17-03-2026

Signature



Clarification

Henrik Blomdahl

Position

Managing Director

Alfabetiskt index

Återanvändning, installation och underhåll	3
Batteri (AIR Go)	4
Declaration of Conformity	17
Emballage	5
Ergonomi	13
Ethernetinställningar	8
Information	3
Inkoppling	8, 12
Introduktion av MagniLink AIR	2
Kontrollenhet	12
MagniLink AIR Distance	6
MagniLink AIR Duo	6
MagniLink AIR Go	7
MagniLink AIR Uno	6
Om LVI	1
Rengöring	3
Säkerhetsinformation	3
Teknisk information	14
Tillbehör	10
Uppackning	5
Varianter	6