

Brukerhåndbok

MagniLink Zip PREMIUM



ProVista AS

Nils Hansens Vei 20 Tel: +47 22 69 61 00 mail@provista.no
0667 Oslo - Norway Faks: +47 37 05 86 87 www.provista.no

LVI Low Vision International

Verkstadsgatan 5 Tel: +46 470-727700 info@lvi.se
SE-352 46 Växjö www.lvi.se

Innholdsfortegnelse

1 Om LVI.....	1
2 Introduksjon til MagniLink Zip.....	2
2.1 Produktinformasjon.....	3
3 Informasjon.....	4
3.1 Gjenbruk, installasjon og vedlikehold.....	4
3.2 Rengjøring.....	4
3.3 Sikkerhetsinformasjon.....	4
3.4 Batteri.....	5
4 Utpakking.....	6
4.1 Emballasje.....	6
5 Tilbehør.....	7
6 Installasjon.....	8
7 Bruk.....	9
7.1 Panel.....	9
7.2 Meny.....	9
7.3 Grunnmodus.....	11
7.4 Leseplate.....	11
7.5 Kamera.....	12
7.6 Batteri.....	12
7.7 Tilkoblinger.....	13
8 Arbeide med lesekameraet.....	14
9 Feilsøking.....	15
10 Teknisk informasjon.....	16
11 Samsvarserklæring.....	19

1 Om LVI

LVI Low Vision International AB ble grunnlagt i 1978 og er en av verdens ledende produsenter av utstyr for synshemmede. Nye produkter utvikles i tett samarbeid med brukere og fagfolk innen synsrehabilitering. LVI er kvalitetssertifisert i henhold til ISO 9001 og miljøsertifisert i henhold til ISO 14001.

Informasjonen i håndboken er nøye kontrollert. Det påpekes allikevel at LVI tar ingen ansvar for unøyaktigheter i håndboken. Under ingen forhold vil LVI være ansvarlig for direkte, indirekte, spesielle, tilfeldige, eller følgeskader som et resultat av feil eller utelatelser i håndboken. LVI Low Vision International har en uttrykt målsetning om kontinuerlig produktutvikling. Vi forbeholder oss derfor retten ved alle tilfeller uten advarsel å gjøre endringer og forbedringer i denne håndboken og det produkt som her beskrives.

2 Introduksjon til MagniLink Zip

Takk for at du valgte denne lesemaskinen. Vårt mål er at du skal være fornøyd med valget av leverandør og lesehjelpemiddel.

MagniLink Zip er en lesemaskin som er designet for personer med synshemming. Lesemaskinen har funksjoner som autofokus og flere kunstige farger, og du kan veksle mellom lesemodus og avstandsmodus og justere lysstyrken. MagniLink Zip har en høyderegulerbar skjerm, og du kan også legge sammen MagniLink Zip når du ikke bruker systemet eller når du tar det med deg.

MagniLink Zip fås i en rekke ulike modeller. Velg modell gjennom følgende trinn:



Velg lesekamera HD eller FHD. Velg skjermstørrelse 13" eller 17".

Modell	Skjermstørrelse	Kamera
MLZ-HD-13	13"	HD
MLZ-HD-17	17"	HD
MLZ-FHD-13	13"	FHD
MLZ-FHD-17	17"	FHD

Velg mellom følgende tilbehør.

Produktkode	Tilbehør
A	MagniLink ZIP integrert A3 XY-bord med friksjonsbremser X/Y
B	MagniLink ZIP batteri
C	HDMI-/USB-tilkopling
D	Programvare WIN/MAC for tilkopling til datamaskin, inkludert HDMI/USB
E	TTS-programvare WIN, inkludert HDMI/USB
F	TTS-programvare MAC, inkludert HDMI/USB



Systemene oppfyller alle CE-sertifiseringskrav for medisinsk utstyr i samsvar med EU-forordning 2017/745.



Symbolet MD angir at produktet er et medisinsk utstyr i samsvar med forordning (EU) 2017/745 (MDR).



Produktet oppfyller alle gjeldende krav i henhold til FCC-reglene.

2.1 Produktinformasjon

Klinisk nytte

Forstørrelsesglass gir brukeren økt selvstendighet, høyere produktivitet og bedre selvtillit. Kort sagt kan personer med nedsatt syn forbedre livskvaliteten ved å bruke slike hjelpemidler.

Tiltenkt bruk

Bærbart/transportabelt forstørrelseshjelpemiddel for svaksynte.

Bruksmiljø

Hjem, kontor eller skole.

Tiltenkt bruker

Personer med synsnedsettelse.

3 Informasjon

3.1 Gjenbruk, installasjon og vedlikehold

Enheten skal kun repareres og klargjøres av et autorisert selskap. Gjenbruk kan kun utføres etter korrekt inspeksjon og rengjøring/desinfeksjon.

3.2 Rengjøring

Les dette før rengjøring og vedlikehold av utstyr:

- Koble enheten fra strømforsyningen før rengjøring.
- Bruk en lett fuktig (ikke våt) klut og rengjørings-/desinfiserende middel beregnet for skjermer og datamaskiner.
- Ikke la noen form for væske komme inn i enheten.

3.3 Sikkerhetsinformasjon

- Bruk kun strømadapteren som leveres med produktet. Hvis du bruker feil type adapter, kan dette skade systemet.
- Plasser strømledningen slik at du verken kan snuble i den eller at den kan komme i klem noe sted.
- Hvis produktet flyttes fra kulden og inn i et varmt rom, kan det danne seg kondens (fuktighet) inni enheten eller på katedralinsen. For å unngå problemer med kondens, bør enheten installeres i rommet minst 30 minutter før bruk.
- Bruk aldri produktet hvis det har vært utsatt for vann eller andre væsker. Skadede eller våte produkter kan forårsake elektrisk støt eller brann.
- Dette produktet inneholder en neodymmagnet. Det er en potensiell risiko for brukere med pacemaker. Hvis magneten kommer for nær, kan magnetfeltet påvirke pacemakerens drift.
- Bruk kun batteriet som leveres med produktet. Hvis batteriet må skiftes, må du kontakte LVI.
- Hvis systemet må rengjøres, trekker du ut alle kablene og bruker en litt fuktig (ikke våt) klut. Bruk kun vann eller et rengjøringsmiddel som er ment for skjermer og datamaskiner.
- Vær forsiktig så du ikke klemmer fingrene når du legger sammen produktet eller justerer skjermposisjonen. Pass på så det ikke ligger noen gjenstander på XY-bordet når du legger sammen produktet, da dette kan skade skjermen.

- Legg sammen MagniLink Zip når du skal flytte den. Lås alltid leseplaten, og løft ikke skjermen eller leseplaten da dette er bevegelige deler.
- Gjør ingen flere justeringer, selv om produktet ikke fungerer normal etter å ha fulgt funksjonsbeskrivelsene. Trekk ut strømkabelen, og ta kontakt med servicepersonell eller forhandleren. Bruk bare reservedeler som er spesifisert av LVI.
- Slå alltid av strømmen når du ikke bruker systemet.
- Alvorlige hendelser som har oppstått i forbindelse med produktet skal rapporteres til produsenten og den kompetente myndigheten i den medlemsstaten der brukeren er etablert..

Hvis du er i tvil, ta kontakt med leverandøren.

Advarsel



Produktet leveres pakket i en plastpose. For å unngå fare for kveling, må du oppbevare posen utilgjengelig for barn og spedbarn.

3.4 Batteri

- Produktet bruker et litium-ion-batteri. Disse batteriene inneholder metaller som litium, nikkel og kobolt, som kan være skadelige for miljøet dersom de ikke håndteres riktig. Feil håndtering kan føre til brann eller lekkasje av stoffer som er farlige for både mennesker og dyr. Ved å resirkulere batteriet på riktig måte reduserer du miljøpåvirkningen og bidrar til at verdifulle materialer gjenvinnes.
- Vi anbefaler at du kontakter LVI for å få riktig type erstatningsbatteri og veiledning dersom du er usikker.
- Ved avhending av produktet må batteriet fjernes og håndteres som farlig avfall. Dekk batteripolene med isolasjonstape for å hindre kortslutning, og legg batteriet i en plastpose før du leverer det til et gjenvinningsanlegg. For mer informasjon om innsamlingssteder i ditt område, vennligst kontakt din lokale avfallsmyndighet eller distributøren.
- Om mulig bør batteriet utlades gjennom normal bruk før det resirkuleres. Dette reduserer risikoen for brann. Forsøk aldri å kortslutte eller punktere batteriet.

4 Utpakking

Systemet leveres i en eske som inneholder følgende:

- Leseamera
- Strømadapter
- Bærekoffert
- Brukerveiledning

Kontroller først at esken ikke har ytre skader. Ved skade må du kontakte transportselskapet og skrive en skademelding.

Åpne esken, ta ut MagniLink Zip og fjern den hvite emballasjen. Du finner mer informasjon under Installasjon.

4.1 Emballasje

Emballasjen består av følgende emballasjematerialer (LVI anbefaler at emballasjen ligger igjen i esken i tilfelle du må returnere systemet eller flytte det):

- Emballasjemateriale (EPE)
- Eske (bølgepapp)
- Polytenpose (LDPE4)

Når det gjelder sortering og innsamling av emballasjematerialer, kan du ringe til kommunen for å høre hvilke regler som gjelder der du bor.

Vær klar over at produktet og tilbehøret må resirkuleres som elektronisk avfall. Et utslitt batteri resirkuleres som elektronisk avfall.

5 Tilbehør

Følgende tilbehør kan bestilles.



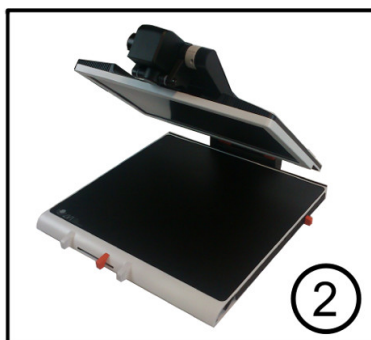
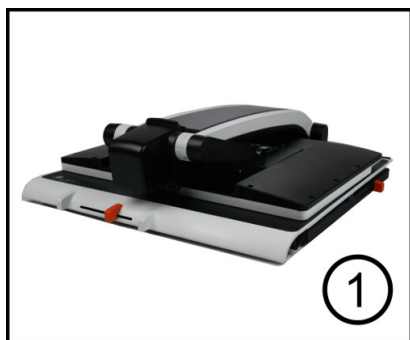
Dokkbart XY-bord med friksjonsbrems X/Y (**MLRT-XY**).



Tekst til tale for PC (**TTS-PC**), Mac (**TTS-MAC**) eller Chromebook (**TTS-CHROME**).

6 Installasjon

Åpne MagniLink Zip



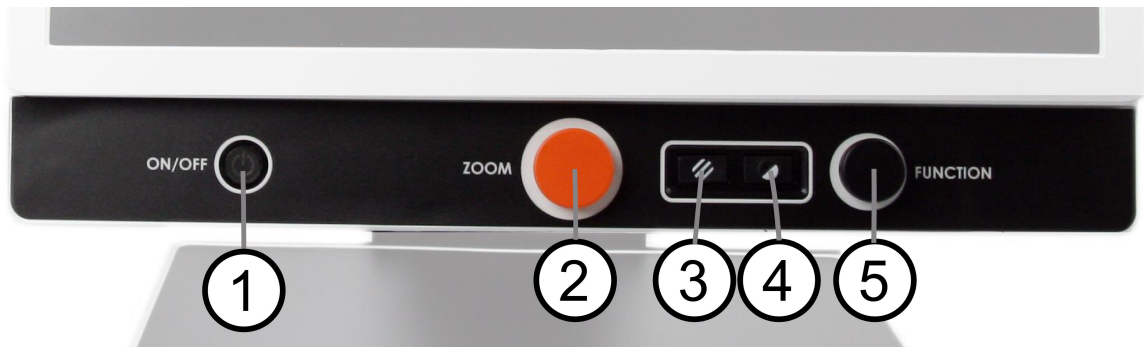
1. Sett MagniLink Zip godt inn på bordet foran stolen, men minst 10 cm fra bordkanten. Vær klar over at XY-bordet kan trekkes ut ca. 30 cm i tre retninger. MagniLink Zip har en lav totalvekt. Det er derfor svært viktig å sette systemet på riktig plass på bordet, spesielt hvis du bruker XY-bordet når det er trukket helt ut. En overbelastning i denne posisjonen kan føre til at systemet velter.
2. Ta tak i enhetens arm, og vri den opp til den klikker på plass.
3. Sett skjermen i ønsket posisjon. Når du gjør dette, vil kameraet automatisk gå til riktig posisjon.



4. Koble strømadapteren til baksiden av enheten og stikkontakten. Enheten er nå klar til bruk.

7 Bruk

7.1 Panel



1. På/av med LED

Trykk for å starte eller slå av systemet. Hold inne i mer enn seks sekunder for å nullstille enheten. En grønn lampe angir at enheten er på. En blinkende gul lampe betyr at autofokus er slått av. Lampen blinker grønt når systemet starter. Hvis en lampe lyser rødt i fem sekunder når systemet starter, betyr det at batteriet må lades. Hvis enheten var på da batteriet begynte å lade, blinker LED-lampen gult hvert femte sekund.

2. Forstørrelseskontroll

Brukes til å angi forstørrelsen. Du reduserer forstørrelsen ved å vri moturs, og du øker forstørrelsen ved å vri medurs. Trykk på knappen for å redusere forstørrelsen til oversiktsmodus. Trykk på knappen igjen for å gjenopprette forstørrelsen.

3. Bildemodus

Trykk på knappen for å veksle bildemodusen mellom naturlige farger og gråskala.

4. Høykontrastmodus med kunstige farger

Trykk på knappen for å veksle mellom de ulike fargekombinasjonene.

5. Funksjonsknapp

I normal modus brukes denne knappen til å stille inn lysnivået. Når du trykker ned knappen, kommer du til en meny der du kan angi flere innstillinger.

7.2 Meny

Du åpner menyen ved å trykke på funksjonsknappen. Vri på funksjonsknappen for å navigere i menyen. Gjeldende modus vises på skjermen. Etter 30 sekunder uten aktivitet går systemet tilbake til normal modus.

- 1. Autofokus** ("AF-ON" eller "AF-OFF" vises på skjermen)
I denne modusen kan du trykke på funksjonsknappen for å slå autofokus av og på. Du kan bruke autofokus når du ønsker å skrive for hånd. På denne måten påvirkes ikke fokuseringen av pennen eller hånden.
- 2. Speilvending** ("MIRROR" vises på skjermen)
I denne modusen kan du trykke på funksjonsknappen for å speilvende bildet.
- 3. Fokus** ("FOCUS" vises på skjermen)
I denne modusen kan du trykke på funksjonsknappen. Når du gjør det, vises "F-SET" på skjermen, og du kan da angi fokusmodusen manuelt ved å vri på funksjonsknappen. Manuelt fokus kan, for eksempel, være nyttig for inspeksjon. Når du har gjort dette, trykker du på funksjonsknappen igjen for å gå tilbake til menyen.
- 4. Referanselinje** ("REFLINE" vises på skjermen)
Trykk på funksjonsknappen i denne modusen, og "SELECT" vises på skjermen. Deretter vrir du den for å velge mellom vertikal referanselinje, horisontal referanselinje, vertikal linje eller horisontal linje. Trykk deretter på knappen. "R-SET" vil da vises på skjermen, og du kan angi modusen for referanselinjen ved å vri på funksjonsknappen. Når du har gjort dette, trykker du på knappen igjen for å gå tilbake til menyen.
- 5. Belysning** ("LAMP" vises på skjermen)
Trykk på funksjonsknappen i denne modusen for å få tilgang til innstillingene for lampens lysstyrke. "L-SET" vil vises på skjermen, og du kan redusere eller øke lysstyrken ved å vri på funksjonsknappen. Når du er fornøyd med lysstyrken, trykker du på funksjonsknappen igjen for å gå tilbake til menyen.
- 6. Avslåingstid for skjerm og lampe** ("SLEEP" vises på skjermen)
I denne modusen kan du angi om og hvor lenge det skal gå før systemet slår av lampen og skjermen hvis kameraet ikke har registrert noen bevegelser. Trykk på funksjonsknappen. Du kan da angi tid ved å vri funksjonsknappen. Når du er fornøyd med innstillingen, trykker du på funksjonsknappen igjen.

Du kan slå på lampen og skjermen igjen ved bare å bevege hånden under kameraet.
- 7. Avslåingstid** ("SH-OFF" vises på skjermen)
Du kan angi om og hvor lenge det skal gå før systemet slår seg av hvis kameraet ikke har registrert noen bevegelser. Trykk på funksjonsknappen. Du kan da angi tid ved å vri funksjonsknappen. Når du er fornøyd med innstillingen, trykker du på funksjonsknappen igjen.

8. Skjermens lysstyrke ("SCREEN" vises på skjermen)

I denne modusen kan du trykke på knappen for å justere skjermens lysstyrke. "B-SET" vil vises på skjermen, og du kan redusere eller øke lysstyrken ved å vri på funksjonsknappen. Når du er fornøyd med lysstyrken, trykker du på knappen igjen for å gå tilbake til menyen.

9. Batteristatus (batterisymbolet vises på skjermen)

I denne modusen vises gjeldende batteristatus på skjermen.

10. Språk ("OSD" vises på skjermen)

I denne modusen kan du angi språket i menyen. Trykk på funksjonsknappen. Du kan da velge språk ved å vri funksjonsknappen. Det er fire språk: engelsk (ENG), tysk (DEU), fransk (FRA) og spansk (SPA). Når ønsket språk vises, trykker du på funksjonsknappen igjen for å lagre språkinnstillingen.

11. Normal modus ("EXIT" vises på skjermen)

Hvis du trykker på funksjonsknappen i denne modusen, går du ut av menyen og tilbake til normal modus.

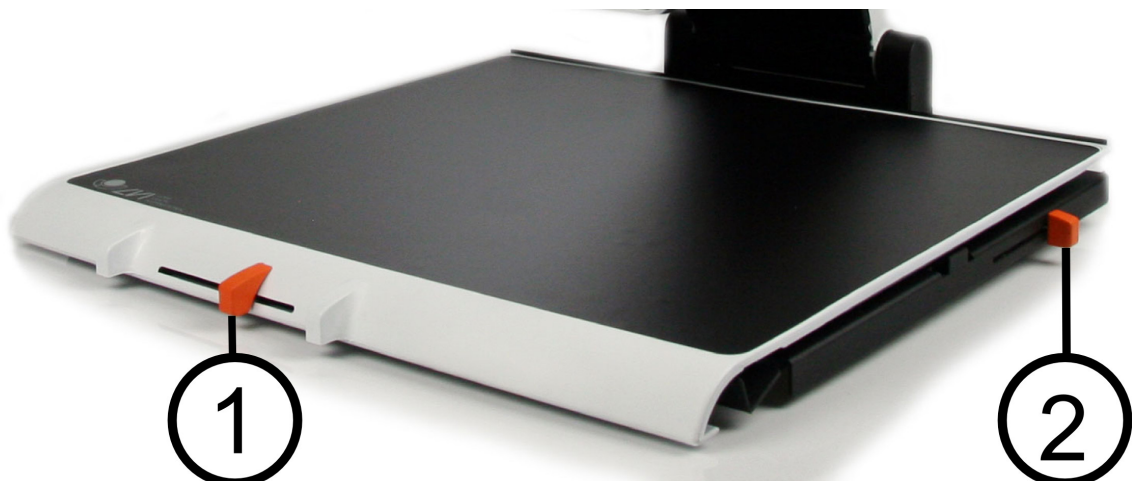
7.3 Grunnmodus

Du kan veksle mellom grunnmodus og en modus med full funksjonalitet. Slik veksler du.

1. Trykk på og hold nede knapp 4.
2. Trykk på og hold nede knapp 3.
3. Mens du holder knappene 3 og 4 inne, trykker du en gang på knapp 5.

Grunnmodus er perfekt for brukere som ønsker et så enkelt lesekamera som mulig. Funksjonene som er tilgjengelige, er på/av, forstørrelseskontroll, bildemodus, høykontrastmodus og kontrastjustering. Fullfunksjonsmodus gir en lang rekke tilleggsfunksjoner. Hvis du ønsker mer informasjon, kan du se [7.2 Meny, side 9](#).

7.4 Leseplate



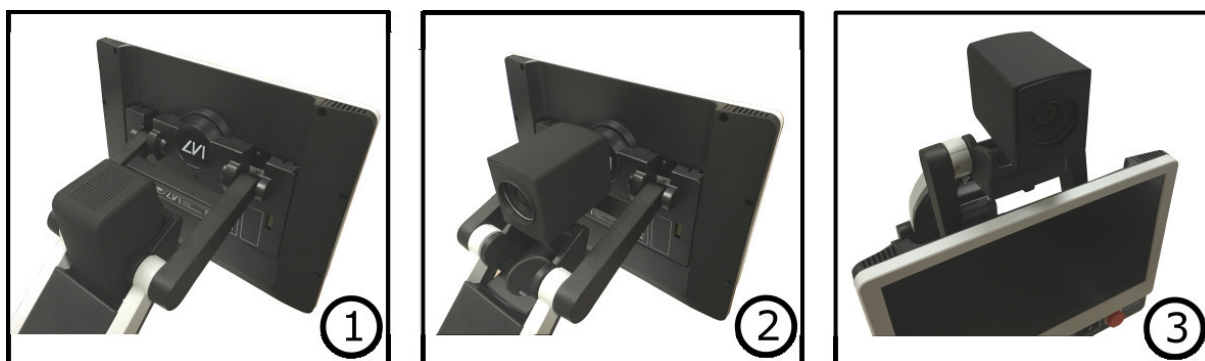
1. Justering av sidefriksjon

Still inn sidefriksjonen ved å flytte denne glidebryteren. Du låser opp leseplaten med bremsen helt til venstre. Du øker friksjonen ved å skyve sidebremsen til høyre (helt til høyre, bremsen klikker i låst modus).

2. Justering av dybdefriksjon

Still inn dybdefriksjonen ved å flytte denne glidebryteren. Du låser opp leseplaten med bremsen helt i forkant. Du øker friksjonen ved å skyve dybdebremesen bakover. Skyv bremsen inn så langt den går for å låse leseplaten.

7.5 Kamera



Vri kameraet for å veksle fra lesemodus (1) til avstandsmodus (2). Når kameraet er i avstandsmodus, kan du vinkle det sideveis, avhengig av hva du ønsker å se på. I avstandsmodus kan du senke skjermen og vri kameraet til speilmodus (3). Innstillingene for begge modusene lagres automatisk når du veksler fra den ene til den andre.

Innstillingene som automatisk lagres for disse modusene, er:

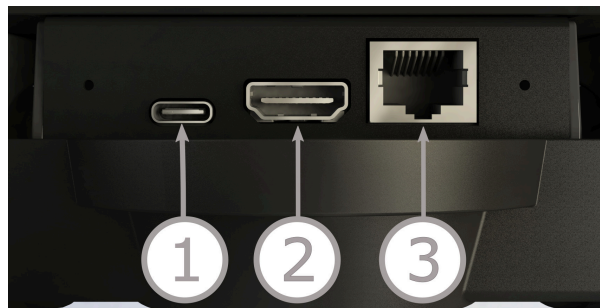
- Negative/positive/naturlige farger
- Forstørrelsesnivå
- Lysstyrke/kontrast
- Referanselinje
- Speilvending av kamerabilde
- Fokussinstillinger

7.6 Batteri

ølgende gjelder for MagniLink Zip-modeller som er utstyrt med batteri. Hvis batteriladenivået faller under 10 eller 5 %, vises det et rødt batterisymbol for å angi at det er på tide å koble til strømadapteren og lade batteriet. Du fjerner symbolet ved å trykke på funksjonsknappen.

7.7 Tilkoblinger

Hvis systemet ble bestilt med HDMI-/USB-tilkobling, er det tre tilkoblinger på baksiden av skjermen. For å få tilgang til tilkoblingene, må du ta av plastdekselet.



1. **USB-tilkobling**

Kan brukes sammen med MagniLink S-programvaren til å overføre kamerabildet til en datamaskin. Du kan også konfigurere forstørrelsesområdet, kunstige farger og mer med EUC-programvaren.

2. **HDMI-tilkobling**

Her kan du koble systemet til en skjerm som støtter HDMI eller DVI.

3. **Ekstern kontrollboks**

En ekstern kontrollboks kan kobles til her.

8 Arbeide med lesekameraet

Lesekameraet er nå klart til bruk. Det er viktig at arbeidsplassen rundt MagniLink er komfortabel og at du sitter riktig. Dette for at du skal kunne bruke kameraet så lenge som mulig uten å utsette nakke og rygg for unødvendige belastninger.

Du bør tenke på følgende:

- Stolen bør stå inntil bordet som utstyret står på, og du bør ikke sitte i stolen for lenge om gangen. Vi anbefaler en god kontorstol med regulerbar høyde.
- Setet på stolen skal være i en høyde som ikke gjør at bena dine visner bort; bena skal ha en vinkel på 90 grader og føttene skal være på gulvet.
- Leseplaten skal være i en høyde der du kan hvile underarmen horisontalt på den. Det er viktig at bordet verken er for høyt eller for lavt for deg. Den ideelle løsningen er om skjermen er litt under øyenivå og i en så rett linje foran deg som mulig.
- Steng ut dagslyset. Lys fra taklamper, bordlamper og vinduer kan forårsake refleksjoner på skjermen. Derfor bør du ikke plassere lysene der de lyser direkte på skjermen eller deg selv.
- Hvis du bruker enheten i lange perioder, er det en fare for at gjentatte bevegelser gir deg smerter i nakken, skuldrene og ryggen. Du kan også bli sliten i øynene av å se på skjermen for lenge.

9 Feilsøking

Det vises ikke noe bilde på MagniLink Zip når du har startet systemet:

- Kontroller at strømmen er på.
- Kontroller at alle kontaktene sitter som de skal, som beskrevet under "Installasjon".

LED-lampen til venstre for startknappen lyser rødt i fem sekunder.

- Batteriet må lades. Koble strømadapteren til enhetene for å lade batteriet.

Det er umulig å starte systemet og av/på knappen blinker (rødt/oransj).

- Trykk og hold av/på knappen i mer enn 6 sekunder for å tilbakestille enheten.

Fjern aldri noen deksler for å forsøke å reparere systemet selv.

10 Teknisk informasjon

MagniLink Zip med en 13" skjerm.

Dimensjoner sammenlagt	330 x 450 x 90 mm (B x D x H)
Dimensjoner, utfoldet	330 x 450 x 510 mm (B x D x H)
Dimensjoner på emballasje	460 x 605 x 240 mm (B x D x H)
Vekt	4,4 kg
Skjerm, oppløsning	1600 x 900
Kameraoppløsning	720p/1080p
Forstørrelse	1,3x – 35x (HD), 1,1x – 35x (FHD)
Luminans	300 cd/m ²
Skjermtype	LCD
Responstid	12 ms
Kontrast	500:1
Fargedybde	18 bit
Effekt	14-20 W (40 W under lading)
Strømforbruk, standby	0,1 W

MagniLink Zip med en 17" skjerm.

Dimensjoner sammenlagt	440 x 470 x 120 mm (B x D x H)
Dimensjoner, utfoldet	440 x 470 x 560 mm (B x D x H)
Dimensjoner på emballasje	575 x 660 x 265 mm (B x D x H)
Vekt	5,1kg
Skjerm, oppløsning	1920 x 1080
Kameraoppløsning	720p/1080p
Forstørrelse	1,7x – 45x (HD), 1,4x – 45x (FHD)
Luminans	300 cd/m ²
Skjermtype	LCD
Responstid	12 ms
Kontrast	650:1
Fargedybde	18 bit
Effekt	14-20 W (40 W under lading)
Strømforbruk, standby	0,1 W

Generelle egenskaper

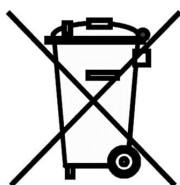
Bildefrekvens	60 Hz
Strømforsyning, AC-inngang	100-240 V, 50-60 Hz
Strømforsyning, DC-utgang	12 V, 5.41 A
Strømforsyning, effekt	65 W
Brennvidde	0-60 mm ved maksimal forstørrelse)
Belysning	LED
Batteri, type	Litiumion
Batterikapasitet	65 Wh
Ladetid	2,5 timer
Batterilevetid (bruk)	Opptil 5 timer (13") eller 4,5 timer (17")
Batterilevetid (standby)	Opptil 45 timer
Batteriets vekt	322 g
Garantiperiode batteri	1 år
Fri arbeidshøyde under kameraet	280 mm
Relativ luftfuktighet	<80%
Temperaturområde	Transport og lagring: -20°C - +60°C I bruk: +5°C – +35°C

Levetid og sikker bruk

I samsvar med forordning (EU) 2017/745 (MDR) angir produsenten perioden der produktet forventes å opprettholde sikker og effektiv ytelse under normale bruksforhold. For dette produktet er anbefalt levetid 3 år fra kjøpsdato.

Merk:

Den angitte levetiden tilsvarer ikke produktets fulle tekniske levetid. Den angir perioden der produsenten har verifisert produktets sikkerhet og funksjon. Etter denne perioden kan produktet fortsatt fungere, men faktorer som slitasje eller teknologiske forbedringer kan gjøre det nødvendig med en vurdering for eventuell utskifting.



Avhending av gammelt elektrisk og elektronisk utstyr (gjelder for EU-land og alle andre europeiske land med egne innsamlingsordninger)

Hvis produktet eller emballasjen har dette symbolet på seg, skal det ikke håndteres som vanlig husholdningsavfall. Det skal i stedet leveres inn til en miljøstasjon for resirkulering av elektriske og elektroniske komponenter. Ved å sørge for at dette produktet avhendes på riktig måte hjelper du til med å redusere den negative virkningen på helse og miljø som ellers kunne ha skjedd hvis produktet ble kastet på feil måte. Resirkulering bidrar til en mer bærekraftig bruk av naturressursene. Hvis du ønsker mer informasjon om resirkulering av dette produktet, kan du kontakte kommunen, din lokale miljøstasjon eller butikken der du kjøpte produktet.

11 Samsvarserklæring

DECLARATION OF CONFORMITY

Manufacturers name: *LVI Low Vision International AB*

Manufacturers Address: *Verkstadsгатan 5
S-352 46 Växjö
Sweden*

Web: *http://www.lviglobal.se*

SRN (Single Registration Number): *SE-MF-000004178*

Basic UDI-DI (GMN): *7330724MLZES*

Brand name or trademark: *MagniLink*

Product code: ***MLZ-HD-13, MLZ-HD-17
MLZ-FHD-13, MLZ-FHD-17***

Classification: *Class 1*

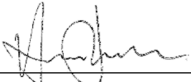
Type of equipment: *Reading Aid*

Conformity assessment route: *LVI Low Vision International AB uses the procedures for the CE-labeling of their products according to Article 52(7) of Regulation MDR 2017/745.*

This declaration of conformity is issued under the sole responsibility of LVI Low Vision International AB. We hereby declare that the medical device(s) specified above meet the provision of the Regulation (EU) MDR 2017/745 for medical devices and Regulation (EU) 2023/1542 concerning batteries, where it is applicable. This declaration is supported by the Quality System approval to ISO 9001 issued by Intertek. All supporting documentation is retained at the premises of the manufacturer.

Manufacturer Manufacturer's authorized representative

Date
17-03-2026

Signature


Position
Managing Director

Clarification
Henrik Blomdahl

Alfabetisk stikkordregister

Arbeide med lesekameraet	14
Batteri	5, 12
Bruk	9
Emballasje	6
Feilsøking	15
Gjenbruk, installasjon og vedlikehold	4
Grunnmodus	11
Informasjon	4
Installasjon	8
Introduksjon til MagniLink Zip	2
Kamera	12
Leseplate	11
Meny	9
Om LVI	1
Panel	9
Produktinformasjon	3
Rengjøring	4
Samsvarserklæring	19
Sikkerhetsinformasjon	4
Teknisk informasjon	16
Tilbehør	7
Tilkoblinger	13
Utpakking	6